

## Etape 5 : comment contrôler le travail ?

<b>Scénario pédagogique</b>	Faire découvrir les notions de centralisation du pouvoir et de reporting dans le cadre de travaux de groupe qui donneront lieu à la réalisation d'une carte mentale, la rédaction d'une synthèse par amélioration successive.
<b>Intérêts pédagogiques</b>	<ul style="list-style-type: none"> <li>• Articuler efficacement les séances en présentiel et distanciel.</li> <li>• Faire travailler les élèves sur les compétences transversales: savoir convaincre, argumenter à l'oral et à l'écrit, travailler en groupe.</li> </ul>

## Séance 1 en présentiel

### Travail préparatoire du professeur

A consulter	Localisation
Fiches de termes notionnels sur le degré de centralisation du pouvoir	Annexe 1 page 12 de ce support
Fiche ressource : réaliser une prestation orale	Dossier Fiches-ressource classe inversée

A réaliser
<ul style="list-style-type: none"> <li>▪ Le rappel du thème « <i>Comment contrôler le travail ?</i> »</li> <li>▪ La précision du processus du travail en groupe</li> <li>▪ La précision du travail à réaliser par chaque groupe</li> </ul>

**Travail réalisé en présentiel – 55 minutes**

<b>Professeur</b>	
<b>Constituer les groupes</b>	<p><b>Sur une classe de 32 élèves, 8 groupes de 4 élèves seront formés:</b></p> <ul style="list-style-type: none"> <li>● Chaque groupe travaillera sur 1 terme notionnel</li> <li>● Chaque groupe produira 2 termes liés à chaque terme notionnel distribué</li> </ul> <p><b>Nommer un rapporteur par groupe</b></p>
<b>Utilisation de l'annexe 1 - fiches de termes notionnels sur le degré de centralisation du pouvoir</b>	<ul style="list-style-type: none"> <li>● Distribuer 1 terme notionnel à chaque groupe.</li> <li>● Distribuer 2 post-its à chaque groupe.</li> </ul>
<b>Remédiation</b>	Reprendre les propositions des rapporteurs et effectuer une remédiation si nécessaire.

<b>Élèves</b>	
<b>Travail individuel intra-groupe:</b>	<ul style="list-style-type: none"> <li>- Trouver 2 mots définissant ou prolongeant le terme notionnel distribué.</li> <li>- Présenter son travail aux autres membres du groupe et expliquer ses choix.</li> <li>- Convaincre les autres membres du groupe en argumentant.</li> </ul>
<b>Travail commun intra-groupe:</b>	<ul style="list-style-type: none"> <li>- Négocier les 2 mots définissant le terme notionnel.</li> <li>- Obtenir un choix final commun.</li> </ul>
<b>Les rapporteurs :</b>	<ul style="list-style-type: none"> <li>- Présenter devant la classe le terme notionnel et les 2 mots retenus par le groupe.</li> <li>- Motiver les choix communs.</li> <li>- Positionner les post-it sur le tableau.</li> </ul>
<b>Travail individuel: tous les élèves</b>	<ul style="list-style-type: none"> <li>- Prendre en note le travail présenté par chaque groupe.</li> </ul>

## Séance 2 en présentiel

### Travail préparatoire du professeur

A consulter	Localisation
Fiche – ressource « réaliser une carte mentale »	Dossier Fiches-ressource classe inversée

### A réaliser

- **Préparer une feuille de route pour les élèves précisant:**
  - le mode de réalisation - en individuel
  - le travail à réaliser
  - la date à respecter
  - les ressources à utiliser: « réaliser une carte mentale », le travail réalisé la séance précédente.
- **Présenter le thème de la carte mentale à préparer :** « *Comment mettre en œuvre la répartition du pouvoir dans une organisation ?* »
- **Préparer la correction éventuelle de la carte mentale**

### Travail réalisé en classe - 30 minutes

#### Professeur

- Rappel des notions abordées lors du travail de groupe sur la centralisation du pouvoir
- Présenter la feuille de route
- Effectuer une remédiation sur la réalisation d'une carte mentale.

## Séance 3 en distanciel - 1h

#### Élèves

- Réaliser une carte mentale grâce à l'outil sur l'ENT.
- Envoi du travail au professeur sur l'ENT.

### Professeur

- Récupérer les cartes mentale sur l'ENT
- Faire une rétroaction suite à la correction des cartes mentales.

## Séance 4 en présentiel - 55 minutes

### Travail préparatoire du professeur

A consulter	Localisation
Découverte d'un reporting- cas SuperMarché	annexe 2 page 13 de ce dossier

### A réaliser

- **Préparer un questionnaire sur quizzinière sur les prérequis nécessaires ( centralisation du pouvoir, mécanismes de coordination)**
- **Préparer une feuille de route pour les élèves précisant:**
  - le mode de réalisation - en individuel
  - le travail à réaliser
  - la présentation du contexte SuperMarché
- **Préparer la correction du Cas d'application Reporting SuperMarché**

### Travail réalisé en classe – 25 minutes

### Professeur

- **Présenter le travail à effectuer pendant la séance:**  
*Réaliser le test rappel des prérequis*  
Faire une remédiation suite à la réalisation du test  
  
*Réaliser le cas découverte d'un reporting*  
Contrôler la réalisation du cas et accompagner les élèves en difficulté.

### Élèves - travail individuel

- Répondre au test sur quizinière.
- Réaliser le cas découverte d'un reporting soit:
  - en autonomie avec auto correction ( corrigé disponible en ligne)
  - avec le professeur pour les élèves en difficulté

### Séance 3 – Travail à réaliser à distance (début de réalisation en classe)

#### Travail préparatoire du professeur

A consulter	Localisation
Extrait du reporting 2019	annexe 3 page 14 de ce dossier
Reporting et pilotage de l'organisation	annexe 4 page 15 de ce dossier
Reporting et contrôle des décisions	annexe 5 page 16 de ce dossier
Fiche ressource 8 - Réaliser une synthèse	Dossier Fiches-ressource classe inversée

#### A réaliser

- **Préparer une feuille de route pour les élèves précisant:**
  - le mode de réalisation - en groupe
  - la précision des réalisations en groupe
  - le travail à réaliser par chaque groupe
  - les dates à respecter
  - les ressources à utiliser ( annexes 1,2 et 3, fiches ressources)
- **Préparer la correction des cas d'application**

#### Travail réalisé en classe – 20 minutes

Professeur	
Présenter la feuille de route	
Constituer les groupes	<p><b>Sur une classe de 30 élèves, 6 groupes de 5 élèves:</b></p> <ul style="list-style-type: none"> <li>● 2 groupes ( 1 et 2) travailleront sur l'intérêt d'un reporting régulier.</li> <li>● 2 groupes ( 3 et 4) travailleront sur le rôle</li> </ul>

	<p>du reporting pour piloter une organisation.</p> <ul style="list-style-type: none"> <li>• 2 groupes ( 5 et 6) travailleront sur le rôle du reporting sur le contrôle des décisions et des objectifs.</li> </ul>
--	---

**Travail réalisé à distance- 45 minutes**

<b>Groupe 1 et 2</b>	
<b>l'intérêt du reporting pour contrôler les décisions.</b>	<p>Consulter le cas d'application "reporting 2019".</p> <ul style="list-style-type: none"> <li>- 1 élève : répondre au questionnaire guidant l'analyse et le déposer sur le mur collaboratif.</li> <li>- 2 élèves: Récupérer les réponses aux questions et construire le tableau de confrontation des idées.</li> <li>- 1 élève: écrire l'introduction et la déposer sur le mur collaboratif.</li> <li>- 1 élève: récupérer le tableau de confrontation et rédiger le développement et la conclusion.</li> <li>- Tous les élèves: contrôler le travail réalisé, effectuer des modifications si nécessaires, regrouper les travaux pour constituer un document unique.</li> </ul>

<b>Groupes 3 et 4</b>	
<b>le rôle du reporting pour piloter une organisation.</b>	<p>Consulter le cas d'application "reporting et pilotage de l'organisation"</p> <ul style="list-style-type: none"> <li>- 1 élève : répondre au questionnaire guidant l'analyse et le déposer sur le mur collaboratif.</li> <li>- 2 élèves: Récupérer les réponses aux questions et construire le tableau de confrontation des idées.</li> <li>- 1 élève: écrire l'introduction et la déposer sur le mur collaboratif.</li> </ul>

	<ul style="list-style-type: none"> <li>- 1 élève: récupérer le tableau de confrontation et rédiger le développement et la conclusion.</li> <li>- Tous les élèves: contrôler le travail réalisé, effectuer des modifications si nécessaires, regrouper les travaux pour constituer un document unique.</li> </ul>
--	--

<b>Groupes 5 et 6</b>	
<b>le rôle du reporting pour contrôler les décisions et les objectifs.</b>	Consulter le cas d'application "reporting et contrôle" <ul style="list-style-type: none"> <li>- 1 élève : répondre au questionnaire guidant l'analyse et le déposer sur le mur collaboratif.</li> <li>- 2 élèves: Récupérer les réponses aux questions et construire le tableau de confrontation des idées.</li> <li>- 1 élève: écrire l'introduction et la déposer sur le mur collaboratif.</li> <li>- 1 élève: récupérer le tableau de confrontation et rédiger le développement et la conclusion.</li> <li>- Tous les élèves: contrôler le travail réalisé, effectuer des modifications si nécessaires, regrouper les travaux pour constituer un document unique.</li> </ul>

**Travail réalisé à distance- 45 minutes**

<b>groupe 1 - 5 élèves</b>	
<b>Correction de la synthèse du groupe 6</b>	<b>3 élèves</b> <ul style="list-style-type: none"> <li>- Récupérer la synthèse du groupe 6 envoyée sur l'ENT.</li> <li>- Effectuer les corrections nécessaires</li> <li>- Compléter le raisonnement si nécessaire.</li> <li>- Envoyer la synthèse au groupe 6 par l'ENT.</li> </ul>

<b>Reprise de la synthèse initiale corrigée par le groupe 6</b>	<b>2 élèves</b> <ul style="list-style-type: none"> <li>- Récupérer la synthèse corrigée par le groupe 6.</li> <li>- Effectuer les corrections nécessaires</li> <li>- Envoyer la synthèse finale au professeur.</li> </ul>
---	---

groupe 2 - 5 élèves	
<b>Correction de la synthèse du groupe 5</b>	<b>3 élèves</b> <ul style="list-style-type: none"> <li>- Récupérer la synthèse du groupe 5 envoyée sur l'ENT</li> <li>- Effectuer les corrections nécessaires</li> <li>- Compléter le raisonnement si nécessaire</li> <li>- Envoyer la synthèse au groupe 5 par l'ENT</li> </ul>
<b>Reprise de la synthèse initiale corrigée par le groupe 5</b>	<b>2 élèves</b> <ul style="list-style-type: none"> <li>- Récupérer la synthèse corrigée par le groupe 5</li> <li>- Effectuer les corrections nécessaires</li> <li>- Envoyer la synthèse finale au professeur</li> </ul>

groupe 3 - 5 élèves	
<b>Correction de la synthèse du groupe 4</b>	<b>3 élèves</b> <ul style="list-style-type: none"> <li>- Récupérer la synthèse du groupe 4 envoyée sur l'ENT</li> <li>- Effectuer les corrections nécessaires</li> <li>- Compléter le raisonnement si nécessaire.</li> <li>- Envoyer la synthèse au groupe 5 par l'ENT.</li> </ul>
<b>Reprise de la synthèse initiale corrigée par le groupe 4</b>	<b>2 élèves</b> <ul style="list-style-type: none"> <li>- Récupérer la synthèse corrigée par le groupe 4</li> <li>- Effectuer les corrections nécessaires</li> <li>- Envoyer la synthèse finale au professeur.</li> </ul>



groupe 4 - 5 élèves	
<b>Correction de la synthèse du groupe 6</b>	<b>3 élèves</b> <ul style="list-style-type: none"> <li>- Récupérer la synthèse du groupe 3 envoyée sur l'ENT</li> <li>- Effectuer les corrections nécessaires</li> <li>- Compléter le raisonnement si nécessaire.</li> <li>- Envoyer la synthèse au groupe 3 par l'ENT.</li> </ul>
<b>Reprise de la synthèse initiale corrigée par le groupe 6</b>	<b>2 élèves</b> <ul style="list-style-type: none"> <li>- Récupérer la synthèse corrigée par le groupe 6</li> <li>- Effectuer les corrections nécessaires</li> <li>- Envoyer la synthèse finale au professeur.</li> </ul>

groupe 5 - 5 élèves	
<b>Correction de la synthèse du groupe 2</b>	<b>3 élèves</b> <ul style="list-style-type: none"> <li>- Récupérer la synthèse du groupe 2 envoyée sur l'ENT</li> <li>- Effectuer les corrections nécessaires</li> <li>- Compléter le raisonnement si nécessaire.</li> <li>- Envoyer la synthèse au groupe 2 par l'ENT.</li> </ul>
<b>Reprise de la synthèse initiale corrigée par le groupe 2</b>	<b>2 élèves</b> <ul style="list-style-type: none"> <li>- Récupérer la synthèse corrigée par le groupe 2</li> <li>- Effectuer les corrections nécessaires</li> <li>- Envoyer la synthèse finale au professeur.</li> </ul>

groupe 6 - 5 élèves	
<b>Correction de la synthèse du groupe 1</b>	<b>3 élèves</b> <ul style="list-style-type: none"> <li>- Récupérer la synthèse du groupe 1 envoyée sur l'ENT</li> <li>- Effectuer les corrections nécessaires</li> </ul>

	<ul style="list-style-type: none"> <li>- Compléter le raisonnement si nécessaire.</li> <li>- Envoyer la synthèse au groupe 1 par l'ENT.</li> </ul>
<b>Reprise de la synthèse initiale corrigée par le groupe 1</b>	<b>2 élèves</b> <ul style="list-style-type: none"> <li>- Récupérer la synthèse corrigée par le groupe 1</li> <li>- Effectuer les corrections nécessaires</li> </ul>

**Travail réalisé à distance – 30 minutes**

<b>Groupe 5 et 6 - 10 élèves</b>	
<b>Négociation et écriture d'une synthèse commune</b>	<b>2 élèves du groupe 5 et 2 élèves du groupe 6:</b> <ul style="list-style-type: none"> <li>● lecture des deux synthèses finales</li> <li>● Confrontation des deux synthèses</li> <li>● Négociation sur une synthèse commune finale</li> <li>● Envoyer la synthèse commune finale au professeur par ENT.</li> </ul> <b>3 élèves du groupe 5 et 3 élèves du groupe 6:</b> <ul style="list-style-type: none"> <li>- lecture des deux synthèses finales</li> <li>- Confrontation des deux synthèses</li> <li>- Négociation sur une synthèse commune finale</li> <li>- Envoyer la synthèse commune finale au professeur par ENT.</li> </ul>

<b>Groupe 3 et 4 - 10 élèves</b>	
<b>Négociation et écriture d'une synthèse commune</b>	<b>2 élèves du groupe 3 et 2 élèves du groupe 4:</b> <ul style="list-style-type: none"> <li>● lecture des deux synthèses finales</li> <li>● Confrontation des deux synthèses</li> <li>● Négociation sur une synthèse commune finale</li> <li>● Envoyer la synthèse commune finale au professeur par ENT.</li> </ul>

	<p><b>3 élèves du groupe 3 et 3 élèves du groupe 4:</b></p> <ul style="list-style-type: none"> <li>- lecture des deux synthèses finales</li> <li>- Confrontation des deux synthèses</li> <li>- Négociation sur une synthèse commune finale</li> <li>- Envoyer la synthèse commune finale au professeur par ENT.</li> </ul>
--	--

<b>Groupe 1 et 2 - 10 élèves</b>	
<p><b>Négociation et écriture d'une synthèse commune</b></p>	<p><b>2 élèves du groupe 1 et 2 élèves du groupe 2:</b></p> <ul style="list-style-type: none"> <li>● lecture des deux synthèses finales</li> <li>● Confrontation des deux synthèses</li> <li>● Négociation sur une synthèse commune finale</li> <li>● Envoyer la synthèse commune finale au professeur par ENT.</li> </ul> <p><b>3 élèves du groupe 1 et 3 élèves du groupe 2:</b></p> <ul style="list-style-type: none"> <li>- lecture des deux synthèses finales</li> <li>- Confrontation des deux synthèses</li> <li>- Négociation sur une synthèse commune finale</li> <li>- Envoyer la synthèse commune finale au professeur par ENT.</li> </ul>

<b>professeur</b>
<p>Évaluer les synthèses communes                  Effectuer une rétroaction sur les synthèses proposées</p>

## **Annexe 1 - Fiche de termes notionnels sur la centralisation de pouvoir**

- Pouvoir de décision
- Contrôler le travail
- Division du travail
- Répartition du pouvoir
- Délégation du pouvoir
- Hiérarchie
- Concentration du pouvoir
- Autorité

## Annexe 2- Découverte d'un reporting- cas SuperMarché

Une enseigne de la grande distribution « SuperMarché » spécialisée dans la distribution de produits alimentaires et du quotidien grâce à un réseau de supermarchés, hypermarchés et magasins de proximité publie chaque année son reporting. Vous trouverez ci-dessous des extraits de son reporting sur la partie commerciale pour l'année 2018.

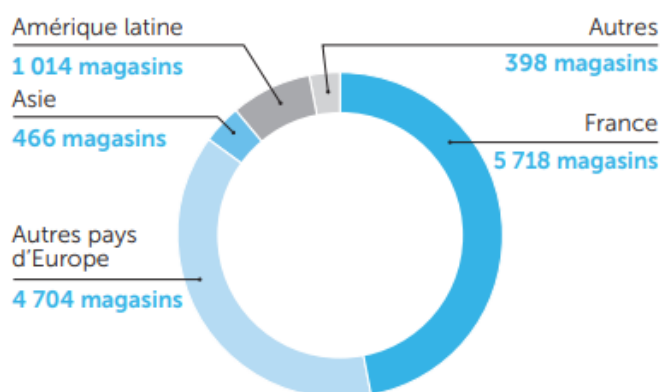
### Extrait du reporting 2018 :

#### Eléments marquants:

- Un Chiffre d'affaires en légère hausse (+2.6%) mais pénalisé par des marchés moins porteurs en Europe
- Une déflation alimentaire toujours marquée au Brésil et une pression concurrentielle importante sur les principaux marchés du Groupe notamment la zone Europe.
- Malgré la croissance du CA sur le marché bio (+5%), le groupe enregistre une difficulté à pénétrer ce marché. Il affiche une croissance de +3% de ses ventes contre une croissance moyenne du marché de +12% sur l'année.
- Généralisation de la proposition de drive dans tous les hypermarchés en France. Ce secteur représente désormais 10% du chiffre d'affaires du groupe mais ce chiffre stagne.

	Ventes TTC (en millions d'euros)
FRANCE	9 489
Hypermarchés	4 823
Supermarchés	3 098
Proximité /autres formats	1 568
AUTRES PAYS	11 287

	Ventes TTC (en millions d'euros)
GRUPE	20 776
France	9 489
Autres pays	11 287
Europe	5 538
Amérique latine	3 978
Asie	1 771



Détail du parc par zone géographique

#### Questionnement guidant l'analyse:

1. Détailler la répartition du chiffre d'affaires par zone géographique en 2019.
2. Repérer deux faiblesses de l'enseigne Super Marché.
3. Définir la notion de reporting.

### Annexe 3- Extrait du reporting 2019 :

**Document établi par le directeur commercial du groupe Super Marché puis diffusé aux dirigeants et aux principaux actionnaires.**

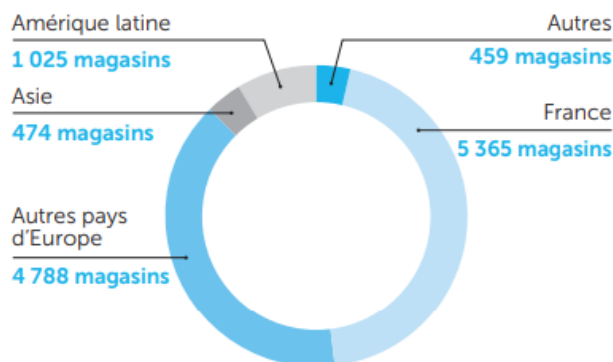
#### Eléments marquants:

- Chiffre d'affaires en hausse de 2.7% par rapport à l'année précédente même période
- Poursuite de l'accélération au Brésil (+6.6% de croissant), où la proximité et le drive confirment leur dynamisme
- léger recul du chiffre d'affaire en France (-1%) porté par l'alimentaire (-2%)
- En France, croissance de plus de 30% du chiffre d'affaires pour le drive mais recul sur les autres segments (-7%).
- Des efforts marqués en termes de transition alimentaire avec une poursuite de la croissance du Bio (+8%) et une offre dédiée aux produits locaux élargie grâce au référencement de 540 nouveaux fournisseurs.
- Le plan stratégique de réduction de CO2 porte ses fruits avec 36% de rejets en moins depuis 2010.
- Construction d'un modèle de croissance durable et nombreux investissements pour rénover les surfaces de vente.

	Ventes TTC (en millions d'euros)
<b>FRANCE</b>	<b>9 034</b>
Hypermarchés	4 659
Supermarchés	3 003
Proximité/autres formats	1 372
<b>AUTRES PAYS</b>	<b>10 982</b>

	Ventes TTC (en millions d'euros)
France	9 034
Europe	5 358
Amérique latine (pre-IAS 29)	3 880
Asie	1 744
<b>GROUPE</b>	<b>20 016</b>

#### DÉTAIL DU PARC PAR ZONE GÉOGRAPHIQUE



Détail du parc par zone géographique

#### Questionnement guidant l'analyse:

1. Comparer la répartition du CA selon les typologies de points de vente en 2019 et en 2020.
2. Identifier les problématiques et objectifs de l'organisation Supermarché en 2019.
3. Justifier à partir du reporting 2020 si les objectifs de Super Marché ont été atteints.

#### Tâche finale- (Groupe 1 et 2)

**Tâche finale - groupe 1 et 2 : En utilisant vos connaissances et le cas d'application Super Marché, présenter une synthèse justifiant l'intérêt d'un système de reporting pour une organisation.**

## Annexe 4 - Reporting et pilotage de l'organisation

Le groupe SuperMarché doit adopter une stratégie omnicanale c'est-à-dire être capable de vendre en magasin physique, en drive et en e-commerce (livraison à domicile grâce à des commandes passées sur son site internet). Déjà présent sur le drive, la vente par internet avec livraison peine à se développer. Le CA du groupe sur la partie e-commerce est de 100 millions d'euros en 2018 et atteint 200 millions d'euros en 2019. L'objectif est d'atteindre 900 millions d'euros de CA dans l'e-commerce alimentaire d'ici 2022 en France.

Le directeur commercial du groupe propose un plan d'actions "croissance e-commerce" pour réaliser cet objectif ambitieux.

### **Plan d'actions "croissance e-commerce":**

- Des investissements à hauteur de 5 millions d'euros pour accompagner la digitalisation.
- 400 surfaces de vente vont être fermées en France et 600 en Europe pour permettre de concentrer les efforts sur le déploiement du e-commerce. C'est ainsi une surface totale de 20 000 m<sup>2</sup> qui sera supprimée ou reconvertie sur laquelle travaillait 1500 employés.
- 60 salariés avec statut cadre vont être embauchés et seront dédiés à ce renforcement d'activité. Ils seront intégrés au service commercial mais seront organisés en équipe projet contrairement aux autres fonctions de l'entreprise.
- Un plan de formation sera mis en place pour accompagner la digitalisation.

Le directeur financier et celui des ressources humaines ont été consultés par le PDG pour estimer la faisabilité de ce projet.

### **Questionnement guidant l'analyse**

1. Analyser les enjeux pour le service commercial si le plan d'action " croissance e-commerce" est mis en place.
2. Analyser les enjeux pour le service des ressources humaines si le plan d'action " croissance e-commerce" est mis en place.

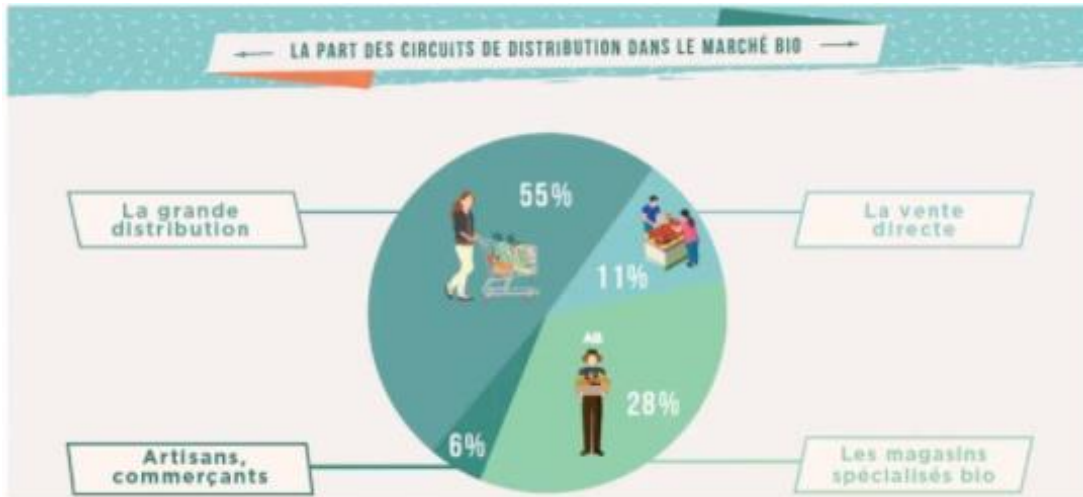
### **Tâche finale- (Groupe 3 et 4)**

***En utilisant vos connaissances et le cas d'application Super Marché, présenter une synthèse sur le rôle joué par le reporting pour piloter une organisation.***

## Annexe 5 - Reporting et contrôle

### Document 1

#### Quelle part de marché pour la GMS sur l'alimentation bio?



source LSA.

### Document 2:

#### Super Marché lance Bio Marché

Le marché bio se développe. Le groupe Super Marché doit donc tenter de satisfaire les attentes de sa clientèle d'autant que les acteurs spécialisés dans une offre 100% bio se renforcent et ont gagné plus de 5% de parts de marché en un an. Il s'agit notamment des magasins spécialisés bio.

Selon l'agence Française pour le Développement et la Promotion de l'Agriculture Biologique, en 2020 plus de 9 Français sur 10 déclarent avoir consommé des produits biologiques, 13% en consomment même tous les jours. Selon cette même source, seuls 55% des achats alimentaires bio sont effectués en supermarché le reste étant effectué chez les artisans, commerçants, la vente directe ou encore les magasins spécialisés. En juillet 2020, Le marché du bio a atteint près de 12 milliards d'euros de chiffre d'affaires dont, selon LSA, 55% sont détenus par la grande distribution, 11% par la vente directe, 28% par les magasins spécialisés bio et enfin 6% par des artisans commerçants.

*Pour développer son offre bio, le directeur commercial de Super Marché a pris plusieurs décisions en 2020:*

- Reconversion de 300 hypermarchés en France et 700 dans les autres pays d'Europe en enseigne 100% bio avec la marque " BIO Marché".
- Chaque surface de vente non convertie au 100% BIO devra utiliser 10% de sa surface pour de l'alimentation bio.

*Le directeur financier a récupéré auprès du directeur commercial les chiffres de l'année 2020 pour réaliser son reporting 2021 :*

- Le CA de la France a progressé de 5% et celui de l'Europe de 3%.



- En 2020, 47% du CA de Super Marché est réalisé par les hypermarchés, 31% par les supermarchés, 18% par les enseignes de proximité et 4% par Bio Marché. Au premier trimestre 2021, ils n'en réalisent que 58%. 5% est réalisé par Bio Marché.

Source: les auteurs

### **Questionnement guidant l'analyse**

1. *Calculer la répartition du CA par type de magasin en 2019 puis en 2020. Conclure.*
2. *Évaluer la pertinence et la performance de la stratégie de Super Marché pour le développement de son enseigne Bio Marché.*

### **Tâche finale- (Groupe 5 et 6)**

***En utilisant vos connaissances et le cas d'application Super Marché, présenter une synthèse sur le rôle joué par le reporting dans les organisations pour contrôler les décisions et l'atteinte des objectifs.***