



ACADÉMIE  
DE VERSAILLES

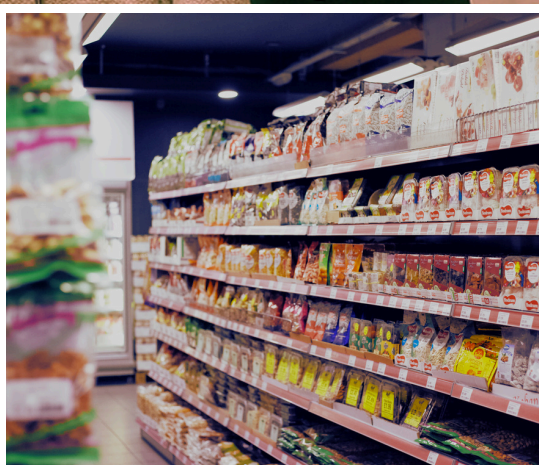
Liberté  
Égalité  
Fraternité



# VDL

DÉCOUVERTE PROFESSIONNELLE EN SEGPA

## VADEMECUM CHAMP PROFESSIONNEL VENTE DISTRIBUTION LOGISTIQUE



- PRÉSENTATION DU CHAMP VDL
- APPROCHE PÉDAGOGIQUE
- PARCOURS D'APPRENTISSAGE
- PARTENARIATS ET RELATIONS INTERNES/ EXTERNES
- ESPACES D'APPRENTISSAGE
- PROJETS PÉDAGOGIQUES



<https://acver.fr/segpa-vdl>

# PRÉAMBULE



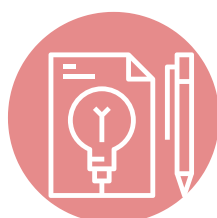
Dans le contexte d'évolution de la voie professionnelle, les transitions numériques et écologiques traversent de nombreux métiers et nécessitent de repenser les apprentissages au regard de ces transformations. La personnalisation du parcours de l'élève, la volonté d'inclusion et le développement de compétences psychosociales demandent des changements importants dans l'organisation des enseignements et dans les démarches pédagogiques mises en œuvre. Le numérique doit être pensé comme un moyen permettant d'enrichir les scénarios pédagogiques des activités menées par les élèves mais aussi comme un élément systémique qui irrigue toute la société et nécessite l'acquisition de compétences spécifiques.

Les priorités nationales sur l'égalité fille-garçon et la volonté d'agir contre les représentations genrées de certains métiers, invitent à porter une attention particulière aux conditions d'accueil des élèves, à l'environnement de travail et aux activités proposées.

Au regard de ces éléments, une réflexion globale sur les démarches pédagogiques et sur l'aménagement des espaces d'apprentissage est indispensable et doit être pensée dans le respect des règles de sécurité. Elle doit déboucher sur des propositions attendues par l'ensemble des acteurs, dans un contexte ambitieux de réhabilitation ou de construction de collèges, sur le territoire académique, dans les prochaines années.



Penser ou repenser les  
espaces pédagogiques  
professionnels



Réaliser des projets  
pluridisciplinaires  
ambitieux et accessibles  
aux élèves



Préparer l'élève à la poursuite  
ultérieure d'une formation  
professionnelle diplômante



Adapter le matériel  
pédagogique en fonction  
de l'évolution des  
programmes, des réformes  
de l'enseignement  
professionnel et des projets



Intégrer le numérique aux  
pratiques pédagogiques et  
préparer les élèves aux  
enjeux de la transition  
numérique et écologique



Respecter les règlements, les  
programmes et les  
recommandations officielles  
définis par l'institution

# AUTEURS



Ce vademecum est le résultat d'une collaboration entre professeurs d'enseignement professionnel spécialisés dans le champ Vente, Distribution et Logistique, Directeurs Adjointes Chargés de Section d'enseignement général et professionnel adapté (DACs) et équipes pédagogiques de SEGPA, coordonnée par les inspecteurs de l'Éducation nationale de l'académie de Versailles.

Il a pour objectif d'accompagner les professeurs, les établissements et les différents acteurs éducatifs dans une meilleure compréhension des spécificités et des enjeux liés à l'enseignement de ce champ professionnel au sein des SEGPA.

Loin d'être un document figé, normatif ou modèle unique, ce guide se veut un outil de réflexion et d'adaptation, en lien avec les réalités locales et les besoins variés des élèves et des territoires. Il invite à concevoir un enseignement dynamique et contextualisé, en s'appuyant sur plusieurs leviers essentiels :

- L'adaptation des équipements et des espaces d'apprentissage aux exigences des métiers du commerce, de la distribution et de la logistique,
- La prise en compte des normes de sécurité inhérentes à ces domaines professionnels,
- L'élaboration de démarches pédagogiques innovantes et adaptées aux spécificités des élèves de SEGPA.

En s'inscrivant dans une démarche participative et évolutive, ce vademecum ambitionne de valoriser les pratiques et les initiatives pédagogiques tout en contribuant au développement des compétences des élèves, à la construction de leur projet d'orientation et à leur future insertion dans un parcours de formation adapté.

## PILOTAGE

Groupe des inspecteurs de l'Éducation nationale  
Économie et Gestion de l'académie de Versailles

## COORDINATION ET RÉALISATION

Amine DEKHIL  
Emmanuel DESESQUELLES  
Carole DRÄBING  
Laura LILLEMANN  
Ambrine TAHRAOUI  
Membres du groupe de travail académique

*Merci à Madame SCHNEIDER et Madame VARLET-GOUZE  
pour le partage de leurs projets pédagogiques*



# SOMMAIRE

---

## Introduction

- Contexte et enjeux du champ professionnel
- Objectifs pédagogiques et généraux

**1** page 5

---

## Présentation du champ professionnel VDL

- Document d'orientation pédagogique
- Finalité de la découverte professionnelle
- Règlementations en vigueur
- Domaines d'activité

**2** page 7

---

## Approche pédagogique

- Profils des élèves
- Règlementations en vigueur
- Méthodologie de l'enseignement adapté
- Suivi personnalisé, inclusion en fonction des besoins des élèves
- Numérique et IA générative pour une pédagogie différenciée
- Adaptations pédagogiques
- Pédagogie de projet

**3** page 14

---

## Parcours d'apprentissage

- Description du parcours
- Orientation post-troisième
- Accompagnement à l'orientation
- Poursuite d'études en CFA, lycées professionnels ou LEA/EREA

**4** page 23

---

## Partenariats et relations internes & externes

- Partenariats locaux
- Collaboration inter-établissements
- Ressources et financement

**5** page 27

---

## Espaces d'apprentissage et équipements

- Ressources et financements
- Exemples d'espaces d'apprentissage
- Aménager un atelier VDL

**6** page 29

---

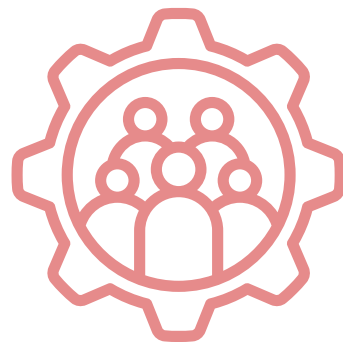
## Exemples de projets réalisés

**7** page 35

---



# 1 INTRODUCTION



## CONTEXTE ET ENJEUX DU CHAMP PROFESSIONNEL VENTE, DISTRIBUTION, LOGISTIQUE

Le champ professionnel **Vente, Distribution, Logistique** (VDL) en Section d'Enseignement Général et Professionnel Adapté (SEGPA) permet aux élèves de découvrir des secteurs en constante évolution et en forte demande de main-d'œuvre qualifiée. Il s'appuie sur des activités concrètes, directement liées aux attentes du monde professionnel et adaptées aux profils et aux besoins des élèves.

Enjeux principaux :

### 1. Découverte des métiers :

Permettre aux élèves d'explorer des professions telles que vendeur, préparateur de commandes, employé de rayon ou agent de logistique, dans une logique d'initiation et de construction d'un projet d'orientation vers une formation qualifiante.

### 2. Développement personnel :

Favoriser la confiance en soi, l'autonomie et la motivation à travers des situations de travail concrètes et valorisantes.

### 3. Adaptation aux besoins spécifiques :

Proposer un cadre d'apprentissage différencié, qui tient compte des rythmes, des aptitudes et des projets de chaque élève, dans une logique inclusive et bienveillante.

## OBJECTIFS PÉDAGOGIQUES ET GÉNÉRAUX

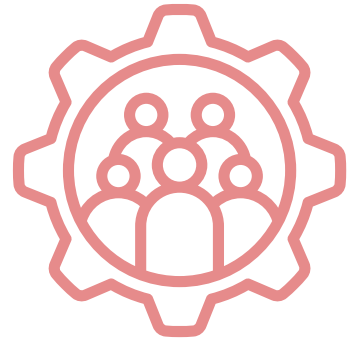
- Favoriser l'acquisition des compétences du socle commun en mobilisant des situations professionnelles concrètes pour donner du sens aux apprentissages fondamentaux.
- Initier les élèves aux gestes professionnels liés aux secteurs de la vente, de la distribution et de la logistique.
- Développer les compétences psychosociales nécessaires à la vie en entreprise (communication, respect des consignes, esprit d'équipe) et au bien-être des élèves.
- Accompagner les élèves dans leur projet d'orientation en les aidant à identifier leurs forces et à choisir un parcours adapté.



# 2 PRÉSENTATION

## DU CHAMP VENTE

## DISTRIBUTION LOGISTIQUE

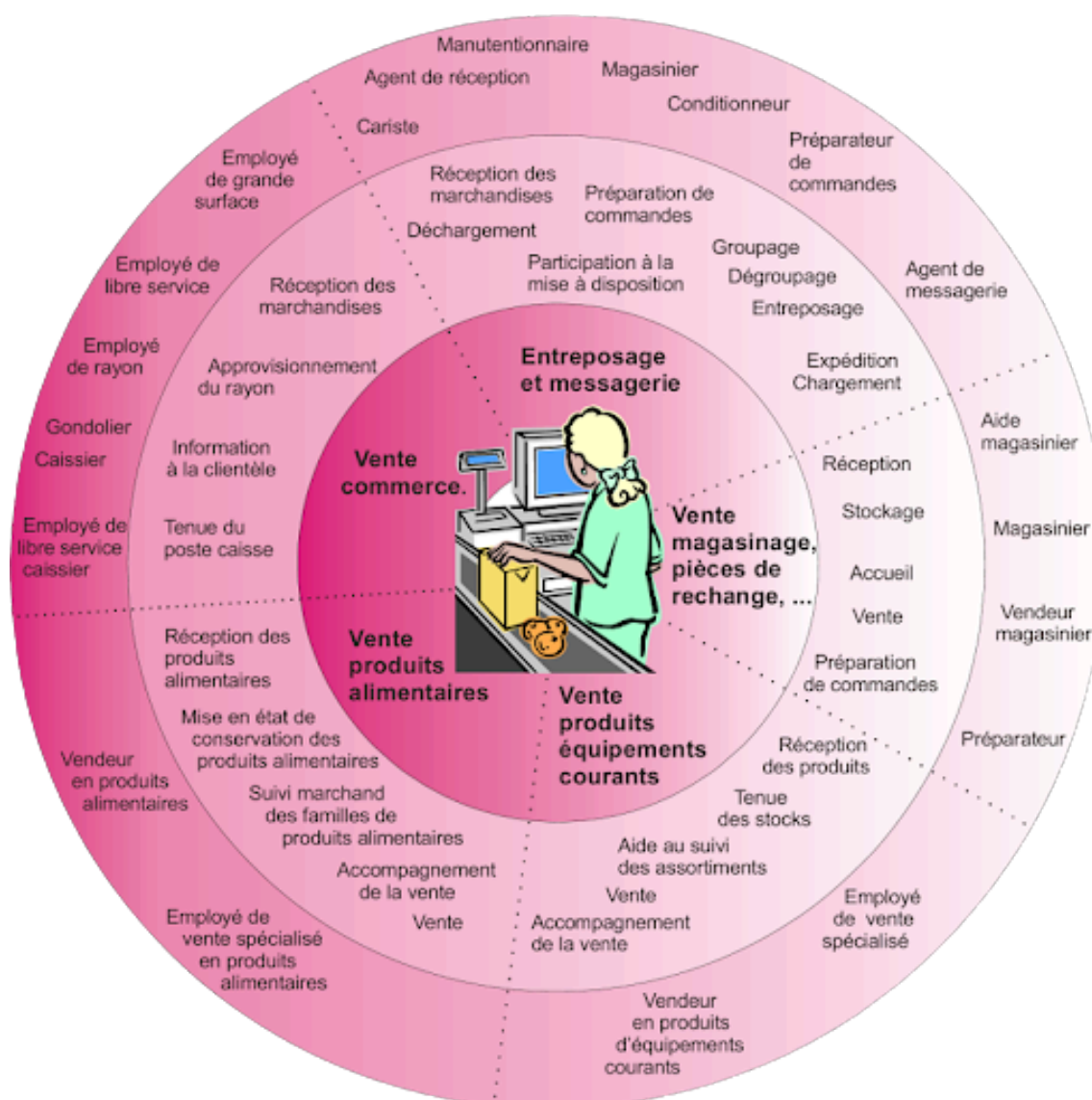




Le document d'orientation pédagogique pour les enseignements généraux et professionnels adaptés dans le second degré précise qu'à partir de la classe de quatrième, les élèves sont préparés à l'accès à une formation professionnelle en combinant :

- des activités pratiques organisées au sein des plateaux techniques des SEGPA en relation avec des champs professionnels ;
- des stages d'initiation et d'application en milieu professionnel ;
- des activités de découverte professionnelle visant à élargir le choix d'orientation au-delà des domaines couverts par les plateaux techniques de chaque SEGPA et de son réseau.

Ce champ se caractérise par la diversité des activités proposées au regard de la découverte des métiers. Il permet d'initier chez les élèves un socle de compétences communes à l'ensemble des métiers de la vente, de la distribution et de la logistique.



## FINALITÉ DE LA DECOUVERTE PROFESSIONNELLE



En SEGPA, l'objectif n'est pas d'obtenir une qualification, mais de permettre notamment aux élèves de construire un projet de formation en lien avec leurs centres d'intérêt et leurs aptitudes. Pour cela, ils sont amenés à découvrir des activités professionnelles variées, afin de mieux appréhender les métiers et leur environnement.

Les élèves bénéficient de 6h de découverte professionnelle en 4<sup>e</sup> et 12h en 3<sup>e</sup>, pour explorer ces domaines et préparer leur avenir.

## RÈGLEMENTATIONS EN VIGUEUR



**Lois en vigueur concernant les tâches des travailleurs de moins de 18 ans**  
**Article L4153-8 du code du travail**



**Réglementation concernant les tâches à proscrire pour les élèves dans le cadre de l'atelier**  
**Articles R4153-15 à R4153-36 du code du travail**



**Circulaire départementale mise à jour chaque début d'année scolaire, comportant le calendrier précis des opérations d'orientation**

## LES DOMAINES D'ACTIVITÉS



Le champ professionnel Vente, Distribution, Logistique, vise à faire acquérir aux élèves des compétences transversales relevant d'activités appartenant aux trois domaines complémentaires que sont :

- La vente : Mettre en œuvre une démarche de vente, encaisser, tenir la caisse et participer à la promotion des ventes ;
- La distribution : Approvisionner le rayon, étiqueter les produits, mettre en valeur les produits, appliquer les règles d'hygiène et maintenir le rayon en état de propreté ;
- La logistique : Réaliser l'inventaire, réceptionner les marchandises, gérer les stocks, passer des commandes, traiter des commandes clients, les expédier et entreposer des marchandises.

### Vente



Accueillir les clients,  
encaisser et  
tenir la caisse

### Distribution



Approvisionner,  
étiqueter, mettre  
en valeur les  
produits

### Logistique



Réaliser  
l'inventaire,  
réceptionner les  
marchandises



**Consulter le document national** à destination des enseignants de Section d'Enseignement Général et Professionnel Adapté champ Vente Distribution Logistique



# DOMAINES D'ACTIVITÉS : VENTE



Vente



Explorer les  
métiers de  
la vente

Les élèves explorent les activités et les **métiers liés à la vente et à la relation client**. L'objectif est de découvrir les contextes professionnels de ces métiers et les diplômes associés. Pour cela, les élèves travaillent sur des mises en situation réelles en magasin pédagogique, participent à des stages en entreprise et visitent des points de vente pour mieux comprendre le fonctionnement du commerce.

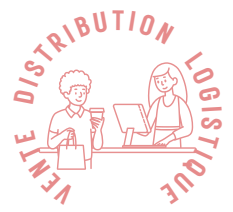


## Activités de référence

À partir d'un espace de vente existant :

- Mettre en place un linéaire (rayonnage, gondoles, îlots promotionnels)
- Réaliser l'étiquetage et la signalétique des produits
- Réaliser l'implantation et le facing des produits en rayon
- Mettre en valeur des produits par une mise en scène attractive (merchandising)
- Accueillir, renseigner et conseiller un client
- Argumenter et conclure une vente adaptée aux besoins du client
- Encaisser un achat en respectant les procédures de caisse
- Gérer la réception et le contrôle des livraisons de marchandises
- Réaliser un inventaire et suivre l'état des stocks
- Assurer la propreté et l'attractivité d'un espace de vente
- Mettre en place des actions de fidélisation (cartes de fidélité, promotions)
- Participer à la mise en place d'une opération commerciale (soldes, ventes privées, événements)
- Appliquer les règles d'hygiène, de sécurité et de gestion des flux en magasin

# DOMAINES D'ACTIVITÉS : DISTRIBUTION



## Distribution



## Mise en rayon et gestion des marchandises

Les élèves découvrent les **métiers liés à la mise en rayon, à l'approvisionnement des points de vente et à la gestion des flux de marchandises en magasin**. L'objectif est de comprendre le fonctionnement d'un circuit de distribution et d'acquérir les compétences nécessaires pour assurer l'approvisionnement et la présentation des produits. Pour cela, les élèves réalisent des mises en situation dans un magasin pédagogique, participent à des stages en entreprise et visitent des enseignes de distribution.

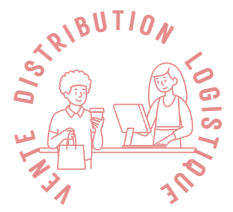


## Activités de référence

À partir d'un espace de vente et de stockage en magasin :

- Réceptionner les marchandises et contrôler leur conformité (quantité, qualité, état)
- Trier, identifier et étiqueter les produits avant la mise en rayon
- Acheminer les produits du stock vers les rayons en respectant les procédures
- Implanter les produits en fonction des consignes et du plan de merchandising
- Assurer le facing pour maintenir l'attractivité des rayons
- Réaliser l'étiquetage des prix et la mise en place de la signalétique promotionnelle
- Gérer les dates de péremption et la rotation des stocks en magasin
- Vérifier les stocks en rayon et en réserve pour éviter les ruptures
- Appliquer les consignes de sécurité et d'hygiène liées aux produits
- Assurer la propreté et le rangement des zones de stockage et de vente

# DOMAINES D'ACTIVITÉS : LOGISTIQUE



## Logistique



Réceptionner,  
contrôler les  
livraison,  
inventaire...

Les élèves explorent les **métiers liés à l'organisation, au stockage et au transport des marchandises dans une chaîne logistique**. L'objectif est de comprendre le rôle des entrepôts et des plateformes logistiques dans la distribution des produits et de se former aux tâches fondamentales de la logistique. Les élèves travaillent en réserve pédagogique, participent à des stages et visitent des centres logistiques.



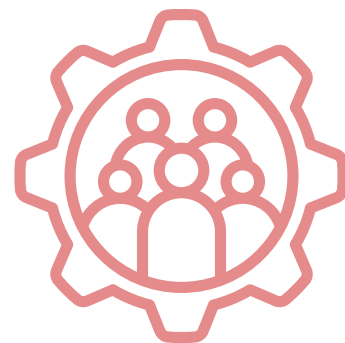
## Activités de référence

A partir d'un espace de stockage et de préparation des commandes, les tâches incluent :

- Réception et contrôle des livraisons
- Tri et identification des produits
- Stockage selon les règles de sécurité
- Gestion de l'espace de stockage
- Préparation des commandes dans les délais
- Conditionnement et emballage pour expédition
- Chargement et déchargement avec équipements adaptés
- Suivi et traçabilité des marchandises
- Participation aux inventaires et contrôle des stocks
- Organisation de l'expédition et liaison avec les transporteurs
- Respect des règles d'hygiène, de sécurité et d'ergonomie



# 3 APPROCHE PEDAGOGIQUE



## PROFILS DES ÉLÈVES

Les élèves orientés en SEGPA présentent des difficultés scolaires durables et persistantes. Ces difficultés ont un impact sur les apprentissages fondamentaux (lire, écrire, compter, s'exprimer) et nécessitent une adaptation des parcours et des modalités d'enseignement.

Les élèves de SEGPA :

- ont souvent un rapport à l'école fragilisé, marqué par la perte de confiance en soi ;
- peuvent présenter des fragilités langagières, sociales ou comportementales ;
- ont besoin d'un accompagnement individualisé, dans un cadre bienveillant, sécurisant et exigeant ;
- sont capables de progresser dès lors que les apprentissages sont rendus concrets, valorisants et accessibles, notamment par le biais d'activités pratiques, de projets et de mises en situation professionnelle.

*L'emploi du temps des élèves peut être partagé entre plusieurs structures (ITEP, IME, ULIS) pour répondre à leurs besoins spécifiques.*

L'enseignement en SEGPA vise à réconcilier les élèves avec les apprentissages tout en les préparant progressivement à une orientation vers une formation professionnelle qualifiante, adaptée à leurs compétences et à leur projet.

## MÉTHODOLOGIE D'ENSEIGNEMENT ADAPTÉ



L'enseignement en SEGPA repose sur une approche pédagogique différenciée et adaptée aux besoins spécifiques des élèves en difficulté scolaire persistante.


Principes :

- ✓ Individualisation et accompagnement : adapter les contenus et méthodes d'apprentissage à chaque élève
- ✓ Pédagogie par projet : apprentissage construit à partir de situations concrètes et professionnelles, alternance entre enseignement général et découverte professionnelle dès la 4<sup>e</sup>
- ✓ Encadrement sécurisant : classes à effectif réduit, équipe pluridisciplinaire (professeurs des écoles, professeurs de lycée professionnel)
- ✓ Évaluation positive et valorisation des acquis : différenciation des évaluations selon le rythme des élèves, certifications adaptées (DNB Pro, CFG, attestations diverses)

## SUIVI PERSONNALISÉ, INCLUSION EN FONCTION DES BESOINS DES ÉLÈVES

L'accompagnement individualisé est un levier central pour permettre aux élèves de SEGPA de progresser, de retrouver confiance en eux et de construire un projet professionnel cohérent.

Dispositifs mis en place :

- ✓ Adaptation des contenus et des méthodes d'apprentissage en fonction des besoins spécifiques de chaque élève.
- ✓ Suivi personnalisé à l'aide d'outils comme le **Livret de Parcours Inclusif (LPI)** 
- ✓ Constitution de groupes de besoins et recours au tutorat pour accompagner les élèves rencontrant des difficultés importantes
- ✓ Inclusion partielle en classe ordinaire, lorsque les conditions sont réunies et que cela favorise les apprentissages
- ✓ Mobilisation de partenaires (psychologues de l'Education nationale, assistantes sociales, éducateurs spécialisés, AESH) pour un accompagnement global, à la fois pédagogique, éducatif et social





# INCLUSION

## ACCESSIBILITÉ ET FONCTIONNEMENT INCLUSIF



L'évolution de l'enseignement au collège et en SEGPA met davantage l'accent sur les parcours des élèves. La découverte professionnelle proposée en atelier au collège peut s'adresser désormais à un public étendu, en fonction de besoins spécifiques (construction de projet professionnel, accueil d'élèves provenant d'établissements médico-sociaux).

L'ouverture des ateliers à des publics diversifiés implique de garantir l'accessibilité des espaces aux besoins des élèves.

L'implantation bâtiminaire doit impérativement prévoir l'accès aux personnes à mobilité réduite. La surface au sol de l'atelier ne devrait donc pas présenter d'égagement ni d'estrade. La circulation des personnes au sein de l'atelier doit être évaluée en conséquence (marquages au sol, accès aux différentes zones de l'atelier), et plus particulièrement en ce qui concerne les cas d'évacuation d'urgence.

Le mobilier se doit d'être ergonomique et adapté aux besoins variés des élèves : par exemple, tables et plans de travail à hauteur réglable.



## NUMÉRIQUE DU MATÉRIEL MOBILE ET POLYVALENT

Le numérique présente de nombreux intérêts pédagogiques, et les secteurs de la vente, de la distribution et de la logistique, en constante mutation, y ont de plus en plus recours.

Les objectifs pédagogiques sont multiples. Outre la maîtrise des compétences numériques, évaluée notamment à travers l'outil Pix, l'usage du numérique en atelier, en salle informatique ou à l'aide de tablettes permet de familiariser les élèves avec des outils professionnels, de développer leur autonomie et de les préparer à un monde du travail en perpétuelle évolution, ainsi qu'à une société numérisée.

Le numérique est principalement mobilisé pour :

- effectuer des recherches sur les métiers : vidéos de démonstration, tutoriels, fiches métiers, ressources sur les formations ou les compétences attendues ;
- simuler des situations professionnelles : prise de commande, accueil client, gestion des stocks ou utilisation d'outils numériques de la relation client ;
- créer des supports : affiches promotionnelles, étiquettes, documents commerciaux, courriels professionnels ;
- travailler des compétences transversales : communication écrite, respect des consignes, travail collaboratif via des outils partagés.

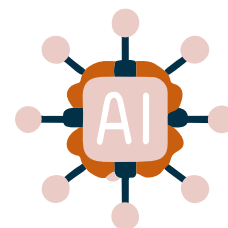
Au sein des plateaux techniques, le professeur de lycée professionnel, en collaboration avec les autres enseignants de l'établissement, intègre ces usages dans des séquences pédagogiques construites en co-intervention ou en interdisciplinarité, favorisant ainsi une approche contextualisée des apprentissages.

# NUMÉRIQUE ET IA GÉNÉRATIVE POUR UNE PÉDAGOGIE DIFFÉRENCIÉE



## ✓ L'IA Générative au service de la différenciation pédagogique :

- Génère des exercices adaptés aux besoins de chaque élève
- Utilise des plateformes interactives
- Facilite le suivi personnalisé via Pronote ou autres outils collaboratifs



Le numérique et l'intelligence artificielle facilitent l'adaptation des enseignements aux besoins des élèves en SEGPA.

## ✓ Mizou, un assistant pédagogique :

- Répond aux questions des élèves pour plus d'autonomie
- Apporte un soutien après les cours en relayant les explications
- Permet un suivi des progrès pour ajuster l'accompagnement

-----

Exemple de prompt à soumettre à Mizou dans le cadre d'une séance sur l'accueil du client :

*"Tu es un assistant bienveillant qui accompagne des élèves à besoins éducatifs particuliers dans l'apprentissage de l'accueil client en point de vente. Propose-leur de courtes mises en situation simples et proches du réel (par exemple : un client entre dans un magasin). À chaque réponse de l'élève, vérifie l'orthographe, reformule sa phrase si nécessaire, et explique-lui ses erreurs avec bienveillance, douceur et clarté. Encourage toujours l'élève, valorise ses efforts, et propose une nouvelle situation pour poursuivre l'entraînement. Utilise un langage simple, accessible, et adopte une attitude toujours patiente, positive et rassurante."*

-----



Mizou peut être utilisé avec les élèves dans le cadre d'activités pédagogiques.

Une charte d'usage interne a été rédigée pour encadrer les conditions d'utilisation : elle n'est pas officielle, mais propose un cadre de référence à respecter. Toute utilisation de Mizou en classe doit être signalée au chef d'établissement.



En SEGPA, les pratiques pédagogiques doivent être pensées pour répondre aux besoins spécifiques des élèves qui rencontrent des difficultés durables dans les apprentissages. L'enjeu est de leur redonner confiance, de favoriser l'estime de soi, et de leur permettre de progresser à leur rythme, dans un cadre rassurant et adapté.

Les adaptations pédagogiques pertinentes dans le champ VDL peuvent prendre plusieurs formes :

- Des consignes claires, explicites, reformulées si besoin, accompagnées de démonstrations visuelles ou de supports écrits simplifiés ;
- Un étayage progressif pour chaque tâche, permettant à l'élève de s'engager dans l'action sans se sentir en échec ;
- L'utilisation de supports manipulables, facilitant la compréhension des gestes professionnels ;
- Une différenciation dans les attendus, en valorisant les efforts, les progrès et non uniquement les résultats ;
- L'alternance entre travail individuel, en binôme ou en petits groupes, pour développer l'autonomie tout en favorisant l'entraide ;
- Le recours au numérique, comme appui visuel, comme outil de simulation, ou comme aide à la mémorisation.

**Ces adaptations ne visent pas à abaisser le niveau d'exigence, mais à rendre accessibles les apprentissages, à valoriser les compétences et à contribuer au sentiment d'efficacité personnelle de chaque élève.**



## QUELQUES PROPOSITIONS D'ADAPTATION PÉDAGOGIQUE

<b>Consignes explicites et visuelles</b>	Reformulations orales, pictogrammes, gestes démonstratifs, affichage clair des consignes avec verbes d'action. Utiliser des phrases courtes et affirmatives
<b>Étapes décomposées</b>	Fiches-guides avec étapes numérotées, repères visuels sur le poste de travail, images séquentielles
<b>Supports manipulables</b>	Étiquettes, maquettes, produits factices, matériel de simulation (ex : emballages, badges, tickets de caisse)
<b>Différenciation des attendus</b>	Adapter le niveau de complexité, proposer plusieurs chemins pour atteindre un objectif, valoriser la progression plus que le résultat final.
<b>Travail collaboratif structuré</b>	Activités en binômes avec rôles définis, tutorat entre pairs, jeux de rôle encadrés
<b>Numérique au service des apprentissages</b>	Tutoriels vidéo, quiz interactifs, simulations sur tablettes, prise de vue des gestes professionnels pour auto-évaluation
<b>Limiter la surcharge cognitive</b>	Éviter la double tâche (ex : écouter + écrire en même temps), proposer une seule consigne à la fois, fractionner les activités, autoriser les pauses si besoin
<b>Supports élèves accessibles</b>	<ul style="list-style-type: none"> <li>- Polices lisibles : Arial, Verdana, OpenDyslexic (taille min. 14)</li> <li>- Interligne 1,5 à 2</li> <li>- Documents aérés, structurés en blocs avec des titres visibles</li> <li>- Utilisation d'icônes ou de couleurs douces pour baliser l'information</li> <li>- Limiter le recto-verso</li> <li>- Favoriser les supports imprimés ET numériques selon le profil de l'élève</li> </ul>
<b>Matériel facilitant l'attention ou le confort sensoriel</b>	Casque anti-bruit, règle de lecture, paravents, coussins d'assise, timer visuel, fidgets discrets (ex : anneaux à tourner). À adapter en fonction des besoins repérés



## PÉDAGOGIE DE PROJET

**La pédagogie de projet est une approche active qui place l'élève au centre des apprentissages. Elle poursuit plusieurs objectifs complémentaires :**

- Renforcer la motivation en rendant les élèves plus acteurs, plus autonomes dans la planification et plus investis dans les activités proposées
- Développer des compétences disciplinaires et transversales (coopération, esprit d'équipe, initiative), grâce à un travail collectif et à des marges d'autonomie accordées aux élèves
- Donner du sens aux apprentissages en mobilisant des contenus disciplinaires pour répondre à une situation concrète ou à un besoin réel



**Lire l'article complet**  
**L'apprentissage par projet :**  
**le point de vue de la recherche**  
**Catherine Reverdy**



Selon la dynamique de l'établissement et les initiatives portées par l'équipe pédagogique, de nombreux projets voient le jour chaque année au sein des classes de SEGPA. Qu'ils soient de courte durée ou menés sur l'année, ces projets offrent aux élèves une approche pédagogique concrète et souvent plus engageante.

Chaque projet mobilise des ressources spécifiques et peut nécessiter un matériel adapté. Un budget doit donc être anticipé pour l'achat de fournitures, en lien avec les idées et les besoins exprimés par les élèves. Cela implique une coordination étroite avec le secrétariat général, dont le rôle est déterminant pour garantir la réactivité et la faisabilité des actions engagées. Dans certains cas, les projets eux-mêmes génèrent des ressources qui contribuent au financement partiel des achats de la SEGPA.





# POUR ALLER PLUS LOIN



Quatre parcours éducatifs complètent les programmes applicables au collège : le parcours Avenir, le parcours éducatif de santé, le parcours d'éducation artistique et culturelle, et le parcours citoyen.

Les projets et réalisations menés dans le champ VDL ont vocation à s'inscrire dans le cadre de ces parcours :

## Parcours Avenir :

- Comprendre le monde économique et professionnel ainsi que la diversité des métiers et des formations ;
- Développer le sens de l'engagement et de l'initiative ;
- Élaborer un projet d'orientation scolaire et professionnelle.

## Parcours éducatif de santé :

- Renforcer l'éducation à la responsabilité face aux risques, notamment dans les gestes et postures professionnels, l'utilisation des équipements de protection individuelle (EPI), ou encore l'attention portée à l'hygiène et à la sécurité dans les espaces de vente et de stockage.

## Parcours d'éducation artistique et culturelle :

- Donner du sens à l'ensemble des actions et expériences menées par l'élève, en intégrant la dimension artistique, culturelle et créative des projets (par exemple à travers la création de supports de communication, de vitrines ou d'ambiances commerciales).

## Parcours citoyen :

- Développer les compétences sociales et civiques ;
- Encourager le respect des règles, des personnes et des lieux dans un cadre professionnel simulé ;
- Favoriser l'apprentissage de la coopération, de la solidarité et de l'engagement dans des projets collectifs ;
- Sensibiliser les élèves aux enjeux liés à la consommation responsable, à l'inclusion et à la diversité dans la relation client.



## ÉLÉMENTS RÉCURRENTS DANS LA PLUPART DES PROJETS ET RÉALISATIONS CONCRÈTES



### Objectifs

Les élèves découvriront les métiers de la vente, de la distribution et de la logistique à travers une mise en situation concrète. Ils exploreront des activités comme la gestion des stocks, l'approvisionnement, la mise en rayon et la relation client. Ce projet leur permettra d'acquérir des notions sur l'organisation du travail, les flux logistiques et l'utilisation d'outils professionnels. Ils développeront également des compétences relationnelles essentielles. La collaboration avec d'autres disciplines (mathématiques, français, arts plastiques...) enrichira l'apprentissage. Des notions comme le calcul de marges, la communication commerciale et l'optimisation des espaces seront abordées.



### Compétences

Les activités de formation sont liées aux compétences du socle commun (cycles 3 et 4) et au document de référence SEGPA – Champ Vente, Distribution, Logistique. Les élèves développeront des compétences en gestion des stocks, mise en rayon, relation client et utilisation d'outils numériques professionnels. L'apprentissage inclut aussi le respect des consignes de sécurité et d'hygiène. Ces compétences peuvent être adaptées selon les démarches pédagogiques choisies.



### Organisation des activités

Les élèves peuvent travailler seuls ou en groupes sur différentes tâches, telles que :

- Réception et contrôle des marchandises
- Mise en rayon et gestion des stocks
- Accueil et conseil client
- Encaissement et gestion des paiements



### Matériel

Certains outils spécifiques (transpalette, étiqueteuse, caisse enregistreuse) pourront être manipulés sous la supervision de l'enseignant.



### Ressources pédagogiques et usage du numérique

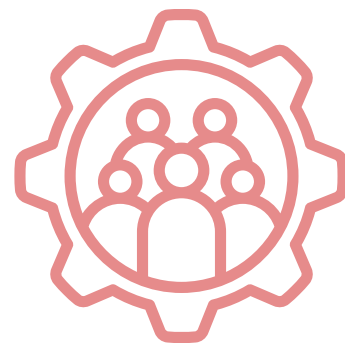
Les élèves auront accès à divers supports pédagogiques, incluant :

- Des fiches métier sur les différentes professions du secteur
- Des tutoriels sur l'utilisation des outils professionnels (logiciel de caisse, gestion de stocks)
- Des scénarios pédagogiques pour comprendre les enjeux de la logistique et de la vente

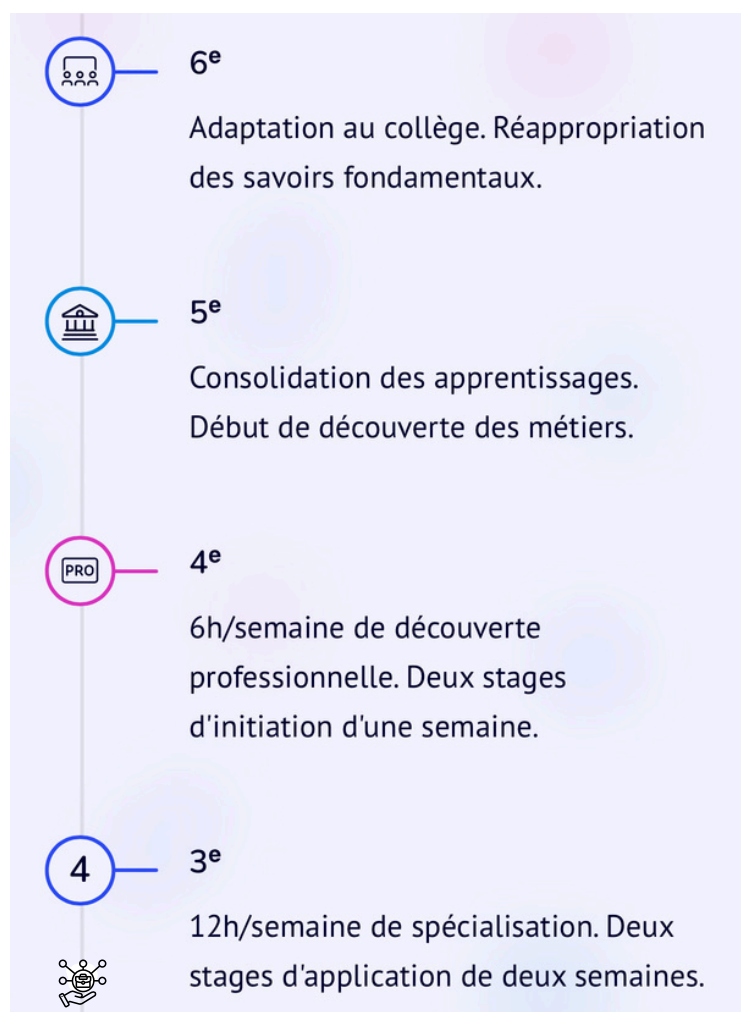
Les outils numériques (PC, tablettes) permettront aux élèves de se documenter, de simuler des situations professionnelles et d'effectuer des recherches sur les bonnes pratiques du secteur.

Cette approche pédagogique vise à offrir une immersion concrète dans le champ Vente, Distribution et Logistique, tout en développant des compétences essentielles pour une future insertion professionnelle.

# 4 PARCOURS D'APPRENTISSAGE



## DESCRIPTION DU PARCOURS



### Organisation des stages :

- 4<sup>e</sup> SEGPA : Deux stages d'initiation d'une semaine dans des domaines variés.
- 3<sup>e</sup> SEGPA : Deux stages d'application de deux semaines pour approfondir un secteur professionnel (+ un stage complémentaire possible).

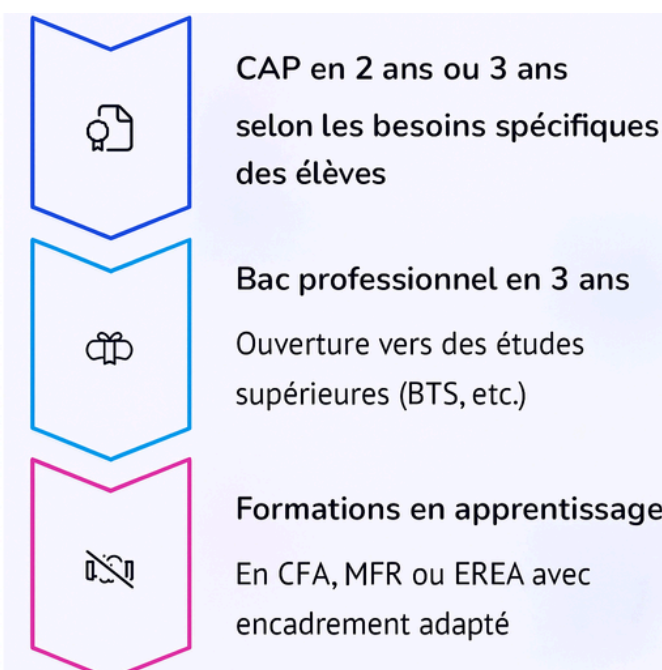
### Objectifs des stages :

- Découvrir différents secteurs d'activité
- Développer des compétences professionnelles et sociales
- Construire un projet d'orientation réaliste et motivant

L'élève est suivi par un enseignant référent et un tuteur en entreprise, garantissant un encadrement structuré et un apprentissage efficace.

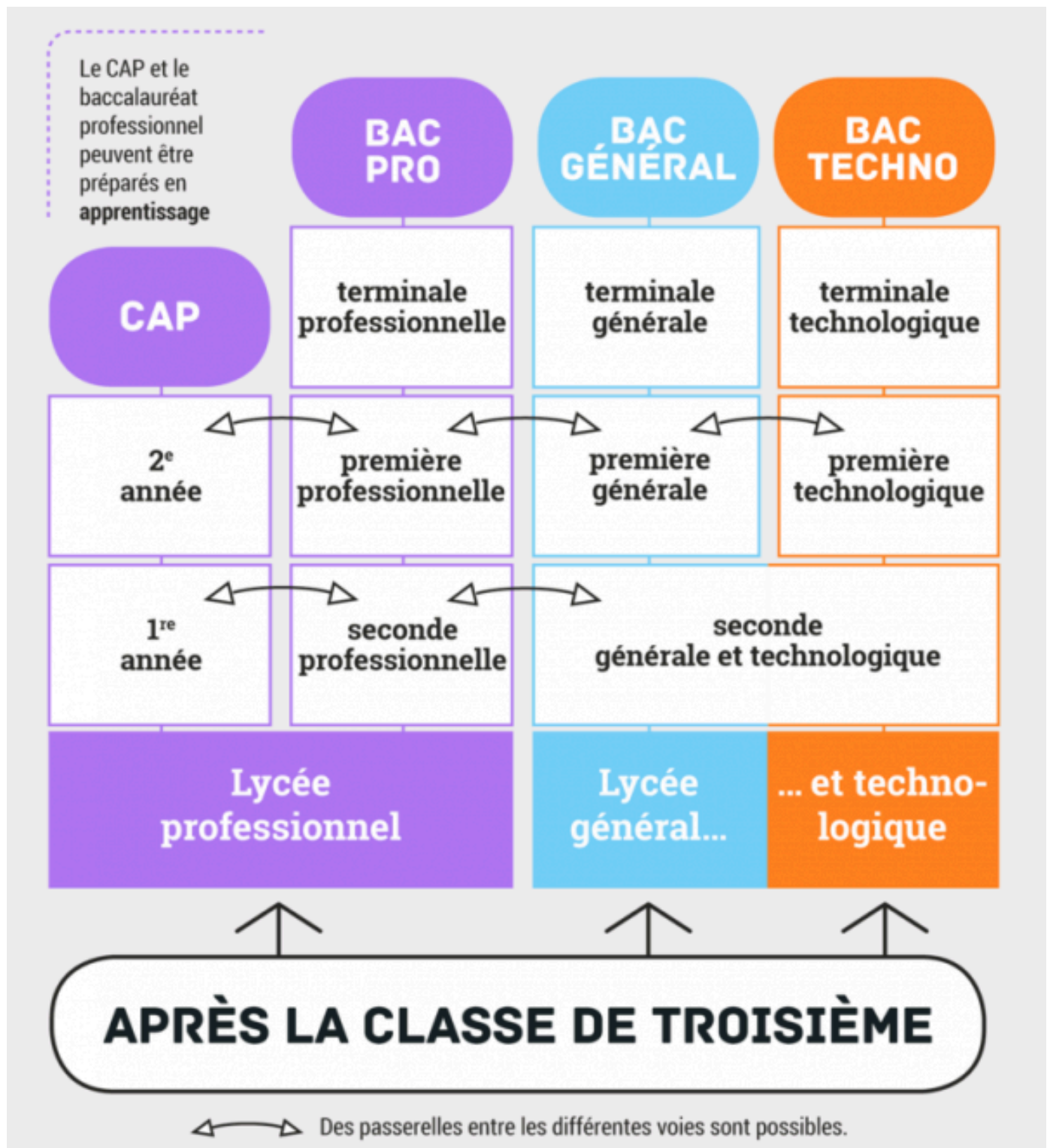


## POURSUITE DU PARCOURS





## ORIENTATION POST-TROISIEME



## ACCOMPAGNEMENT À L'ORIENTATION



- CAP Équipier Polyvalent du Commerce (EPC)
- CAP Commercialisation et services en hôtel-café-restaurant
- CAP Opérateur / Opératrice Logistique
- CAP Agent de sécurité
- Seconde Baccalauréat Professionnel Famille de Métiers de la Relation Client (MRC)
- Seconde Baccalauréat Professionnel Famille de Métiers de la Gestion Administrative, du Transport et de la Logistique (GATL)
- Seconde Baccalauréat Professionnel Métiers de la Sécurité
- Seconde Baccalauréat Professionnel Famille de Métiers du conseil-vente (Ministère de l'Agriculture et de la Souveraineté alimentaire )

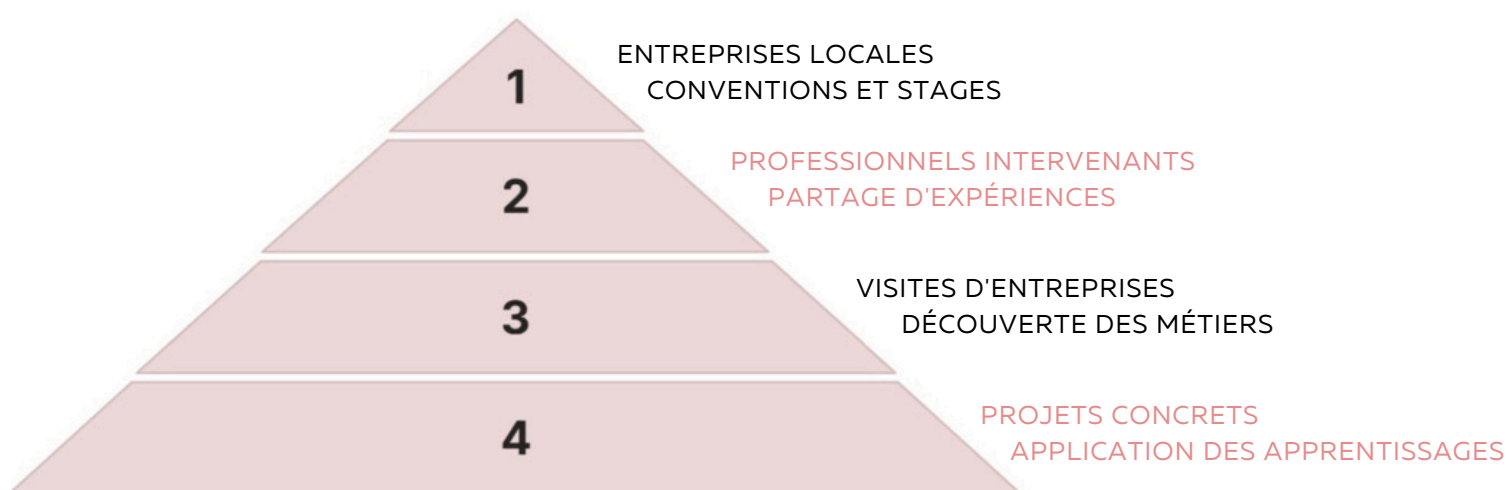
**Le projet d'orientation est propre à chaque élève, et se construit au regard du profil de chaque élève, de ses aspirations et potentialités. Le CAP se prépare en deux ans. Un allongement de la durée de formation à trois ans peut être proposé pour les élèves rencontrant de grandes difficultés scolaires ou présentant des besoins éducatifs particuliers, dans le cadre d'un positionnement réglementaire et pédagogique adapté.**



# 5 PARTENARIATS ET RELATIONS INTERNES & EXTERNES



## PARTENARIATS LOCAUX



Les partenariats locaux jouent un rôle essentiel dans la construction du parcours professionnel des élèves de SEGPA. Ils permettent la mise en œuvre de stages, de visites d'entreprises, et d'interventions de professionnels qui donnent du sens aux apprentissages et ouvrent les élèves à la diversité des métiers. Ces expériences concrètes les aident à mieux comprendre les exigences du monde du travail, à identifier leurs atouts, et à affiner leur projet d'orientation.

## COLLABORATION INTER-ÉTABLISSEMENTS

**1** RÉSEAUX ÉDUCATIFS  
COLLABORATION EREA ET LYCÉES PRO

**2** MINI-STAGES  
DÉCOUVERTE DE FORMATIONS

**3** PROJETS COMMUNS  
CONCOURS ET ATELIERS

**4** PORTES OUVERTES  
EXPLORATION DES OPPORTUNITÉS



Les collaborations entre établissements scolaires permettent aux élèves de SEGPA de découvrir d'autres horizons de formation et de se projeter plus concrètement dans leur parcours. Ces partenariats facilitent la mise en place de passerelles vers d'autres dispositifs (3e prépa-métiers, lycées professionnels...) et donnent lieu à des projets partagés qui renforcent les compétences des élèves, développent leur autonomie et favorisent leur ouverture aux autres.



# 6 ESPACES D'APPRENTISSAGE ET ÉQUIPEMENTS



Dans le champ Vente, Distribution, Logistique (VDL), nous proposons une liste non exhaustive de moyens de financement et de ressources mobilisables pour faire vivre un atelier pédagogique. Au-delà de l'investissement initial lié à sa mise en place, les moyens doivent également permettre, si nécessaire, la maintenance du matériel, le renouvellement des équipements de protection individuelle (EPI), ainsi que l'acquisition de supports pédagogiques (produits de démonstration, consommables, documents professionnels) utilisés lors des mises en situation avec les élèves.

- Budget annuel de l'établissement
- Taxe d'apprentissage (prospection directe, service SOLTEA)  
<https://www.soltea.education.gouv.fr/soltea-plateforme-etablissements-solde-taxe-apprentissage>
- Dons en nature des entreprises
- Réalisation d'objets confectionnés/fonctionnement en micro-entreprise
- Subventions ou dotation des collectivités : ville, département
- Mutualisation des ressources du collège : salles informatiques, Fablab, salles de technologie
- Crédits de subvention Projet Artistique et Culturel en Territoire Educatif (PACTE)
- Mutualisation des projets inter-établissements (réseau de découverte professionnelle entre SEGPA/cité éducative)
- Partenariat avec les lycées professionnels de secteur
- Financement participatif labellisé Éducation Nationale (trousse à projets)

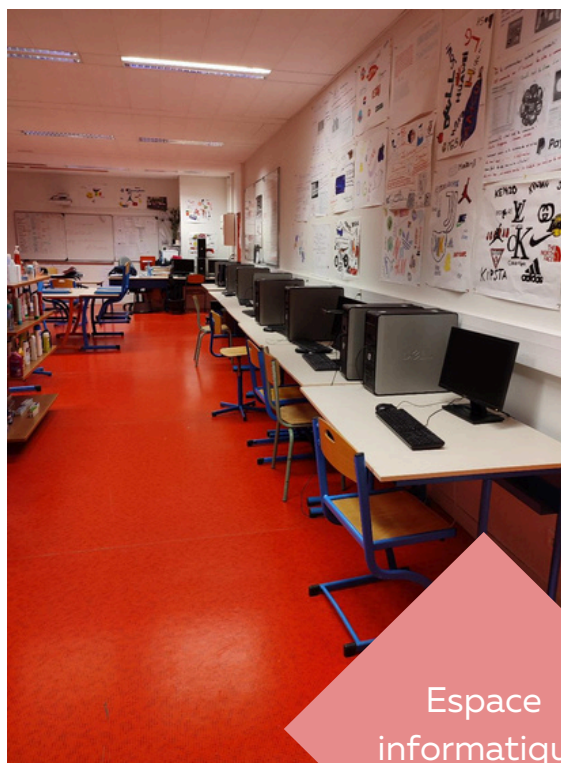




# EXEMPLES D'ESPACES PÉDAGOGIQUES



Zone  
de  
vente



Espace  
informatique

Zone de préparation  
des activités





Espace caisse





L'atelier VDL peut être aménagé en 4 zones :

- **Zone 1 - Espace Vente (magasin pédagogique)**

Objectifs : Accueil clients, mise en rayon, gestion des ventes, promotion

- **Zone 2 - Distribution (Réassort et organisation des rayons)**

Objectifs : Mise en rayon, rangement, étiquetage, classification des produits

- **Zone 3 - Logistique (Réception / Stocks / Préparation de commandes)**

Objectifs : Réception, inventaire, gestion de stocks, préparation de commandes.

- **Zone 4 - Informatique**

Objectifs : suivi des stocks, saisie de commandes, gestion des ventes, création de devis.

Les allées doivent être dégagées afin de faciliter la circulation des élèves et la manutention.

L'espace VDL doit aussi faciliter le maintien de la propreté et de l'ordre.

## LISTE DU MATERIEL COURAMMENT UTILISE DANS UN ATELIER VDL



### Matériel pour la vente

Caisse enregistreuse  
Lecteur code-barres  
Terminal de paiement (TPE) désactivé ou factice  
Etiqueteuse/pince à étiquettes  
Balance électronique (pour produits au poids)  
Comptoir  
Présentoirs, gondoles, vitrines  
Mannequins, portants, miroir  
Cabine d'essayage  
Sacs, emballages cadeaux, boîtes  
Ordinateur avec logiciel de gestion de vente

### Matériel pour la distribution

Étagères de stockage  
Étiquettes prix  
Pistolets d'étiquetage  
Paniers/bacs de rangement  
Affiche PLV

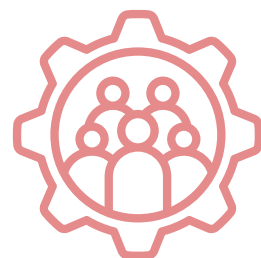
### Matériel pour la logistique

Diable/transpalette manuel  
Table de préparation de commandes  
Ruban adhésif, matériel d'emballage  
Caisses en carton/boîtes de conditionnement  
Étiquettes de code-barres

### Équipements complémentaires

Tenue professionnelle ou blouses  
Signalétique  
Gants  
Tableau d'affichage  
Tapis antidérapant  
Décoration (*selon les événements calendaires*)

# 7 EXEMPLES DE PROJETS RÉALISÉS



**RÉALISATIONS  
CONCRETES**

**PÉDAGOGIE**

**DÉCOUVERTE DU  
MONDE  
PROFESSIONNEL**

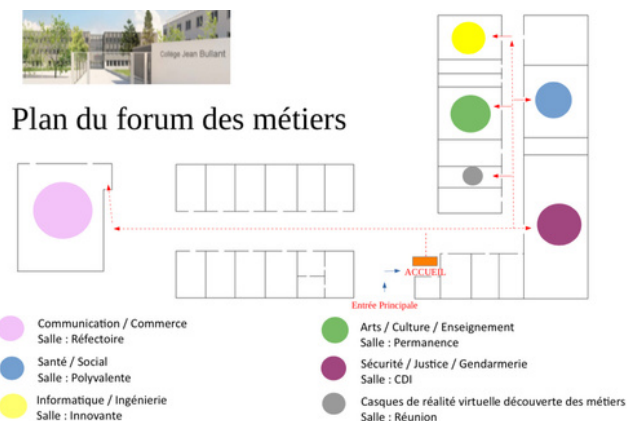




# DÉCOUVERTE DU MONDE PROFESSIONNEL



## PROJETS QUELQUES EXEMPLES



**Avec qui ?** Professeurs du collège et parents d'élèves



**Qui ?** Elèves de 3e SEGPA champ VDL



**Quand ?** Février



**Combien ?** 0 €



**Où ?** Collège Jean Bullant, Écouen (95)



**Activités des élèves de 3<sup>e</sup> SEGPA**

- **Réalisation de badges** : Conception et impression des badges pour identifier les intervenants et les participants
- **Mailings** : Rédaction et envoi d'invitations et de courriers aux professionnels invités
- **Prospection téléphonique** : Prise de contact avec les intervenants pour confirmer leur participation et répondre à leurs questions
- **Accueil et accompagnement des intervenants** : Réception des professionnels à leur arrivée, orientation vers les stands et assistance tout au long de l'événement
- **Préparation des différents stands** : Mise en place du matériel, agencement des espaces et vérification des supports de communication
- **Création de l'affiche de l'événement** : Conception graphique et mise en page de l'affiche annonçant le forum
- **Réalisation de la signalétique et du plan du forum** : Elaboration d'un plan détaillé pour guider les participants et mise en place de panneaux indicatifs

Grâce à ces missions, les élèves ont pu développer des compétences en organisation, en communication et en relationnel, tout en participant activement à la réussite du forum.

## Le projet en quelques mots



### Objectifs et description

Dans le cadre des ateliers professionnels, le collège a organisé un Forum des Métiers réunissant plus de 70 intervenants, parmi lesquels des parents d'élèves, des professionnels de divers secteurs, ainsi que la gendarmerie. Cet événement avait pour objectif de permettre aux élèves de **découvrir un large panel de métiers**, **d'échanger avec des professionnels** et **d'affiner leur projet d'orientation**.

Tout au long de la journée, les élèves ont pu assister à des présentations interactives, poser leurs questions et participer à des ateliers mettant en lumière les réalités du monde du travail. Cette immersion leur a offert une vision plus concrète des différentes voies professionnelles et des compétences attendues dans chaque domaine.

Au-delà de la simple découverte des métiers, ce forum a également permis aux élèves de **développer des compétences relationnelles** en échangeant directement avec des **intervenants issus de milieux professionnels variés**. Ce moment d'échange a renforcé leur confiance en eux et leur motivation, tout en leur offrant des perspectives d'avenir plus claires.

L'implication des enseignants, des intervenants et des élèves a été essentielle à la réussite de ce projet. Cet événement s'inscrit dans la **démarche d'accompagnement à l'orientation** mise en place au collège, en offrant aux élèves des outils pour préparer leur avenir.

Un grand merci à tous les professionnels et partenaires qui ont contribué à la réussite de ce forum et ont permis aux élèves de vivre une expérience aussi enrichissante.





VISITE DE LA PLATEFORME  
LOGISTIQUE DE DECATHLON



**Avec qui ?** Decathlon



**Qui ?** Elèves de 3e SEGPA champ VDL  
de Vigneux-sur-Seine (91)



**Quand ?** Octobre



**Combien ?** 0 €



**Où ?** Plateforme Logistique Decathlon,  
Bretigny-sur-Orge (91)



## Organisation

La visite est articulée autour de trois temps :

### Avant la visite :

Recherche sur l'entreprise

- Activités et produits vendus par Decathlon
- Visionnage d'un reportage
- Elaboration d'un questionnaire

### Pendant la visite :

- Présentation de l'entreprise
- Visite guidée
- Écoute et échange avec le personnel
- Photographie de la visite
- Questionnaire complété et prise de notes

### Après la visite :

- Réalisation de fiches métiers
- Analyse du questionnaire et synthèse

## Le projet en quelques mots



### Objectifs et description

Dans le cadre de la découverte des métiers et à travers les champ professionnel VDL, Decathlon offre la possibilité aux élèves de SEGPA de découvrir sa plateforme logistique de Brétigny-sur-Orge. Cette visite guidée permet de découvrir le fonctionnement d'un centre logistique, de voir les robots préparer les commandes et de rencontrer les salariés qui préparent les commandes. Les guides sont des employés de Decathlon qui peuvent témoigner de leur travail et expérience. La visite dure trois heures environ.



# DÉCOUVERTE DU MONDE PROFESSIONNEL



**SORTIE SCOLAIRE**  
CONSTRUCTION DU  
PARCOURS AVENIR

**LA MARCHÉ D'ORIENTATION**  
CENTRE COMMERCIAL  
MON BEAU BUCHELAY



**Avec qui ?** Professeur EPS



**Qui ?** Elèves de 4e SEGPA / 3ème SEGPA



**Quand ?** Décembre



**Combien ?** 0€



**Où ?** Zone commerciale de Buchelay (78)



## Organisation

La visite est articulée autour de trois temps :

### Avant la visite :

- Préparer les élèves à la recherche de stage en entreprise
- Travailler la tenue professionnelle et les attitudes adaptées
- Créer CV et lettres de motivation
- Comprendre le lien entre orientation professionnelle et terrain

### Pendant la marche d'orientation :

- Chaque groupe suit un itinéraire défini pour déposer CV et lettre de motivation dans les entreprises rencontrées
- Interaction directe avec les professionnels sur le terrain
- Collecte de tampons ou preuves de passage à chaque étape
- Centralisation des groupes à 12h30 pour vérification des feuilles de route

### Après la visite :

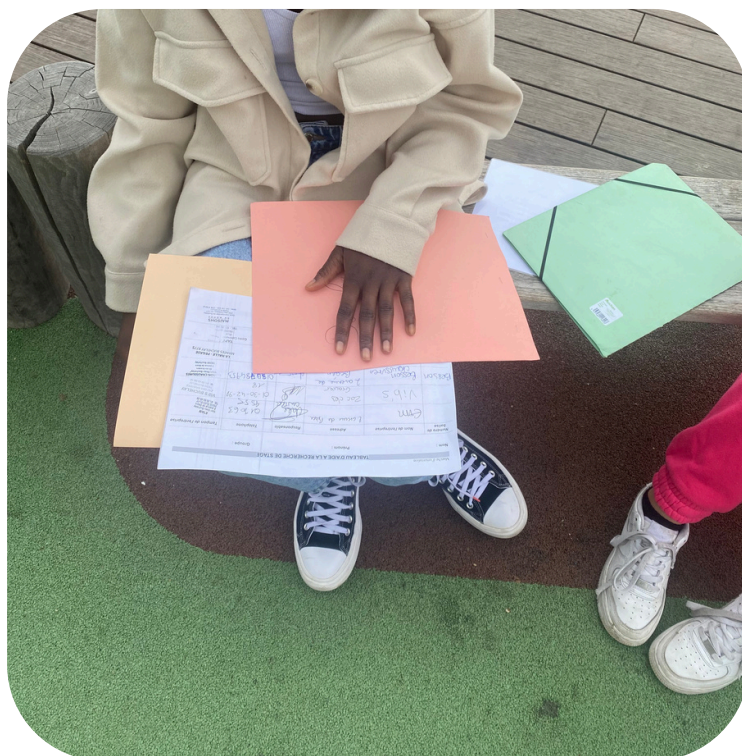
- Bilan oral et écrit sur l'expérience vécue
- Analyse des retours d'entreprises
- Réflexion sur les postures professionnelles adoptées
- Poursuite de la recherche de stage avec un objectif de mise en relation concrète
- Évaluation des compétences mobilisées (autonomie, orientation, communication, initiative)

## Le projet en quelques mots

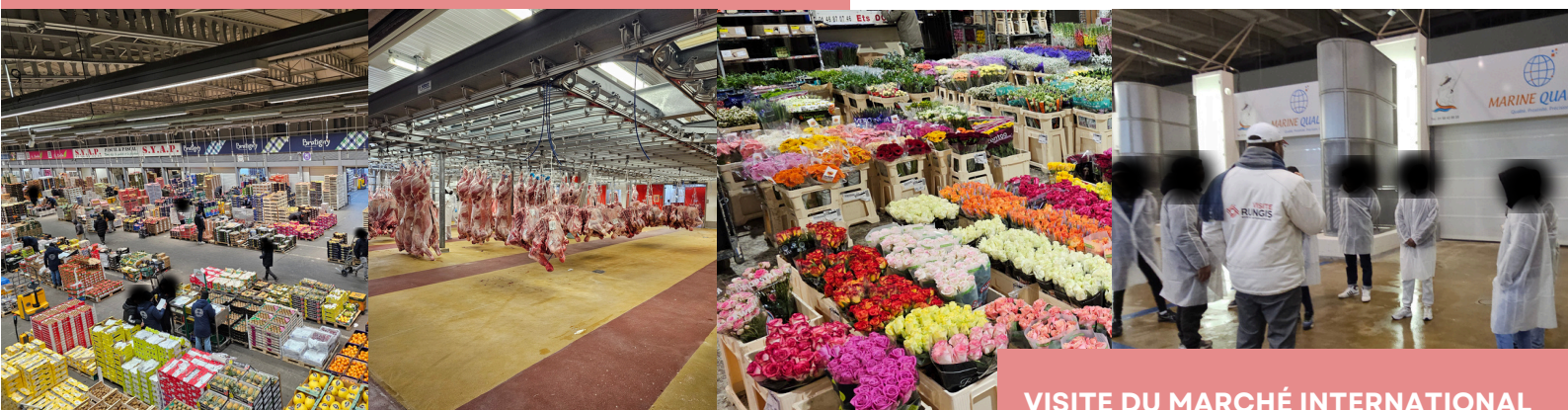


### Objectifs

Permettre aux élèves de SEGPA de découvrir concrètement le monde professionnel, en les préparant à leur future insertion dans la vie active à travers une démarche de terrain, des rencontres avec des entreprises locales, et des activités pédagogiques adaptées.







VISITE DU MARCHÉ INTERNATIONAL  
DE RUNGIS



**Avec qui ?** Marché de Rungis



**Qui ?** Elèves de 3e SEGPA champ VDL  
de Vigneux-sur-Seine (91)



**Quand ?** Janvier



**Combien ?** 840 € (location du car)



**Où ?** Min de Rungis (94)



## Organisation

La visite est articulée autour de trois temps :

### Avant la visite :

- Recherches sur l'entreprise
- Activités et et histoire du MIN de Rungis
- Visionnage d'un reportage
- Elaboration d'un questionnaire

### Pendant la visite :

- Présentation de l'entreprise
- Visite guidée
- Photographie de la visite
- Questionnaire complété et prise de notes

### Après la visite :

- Réalisation de fiches métiers
- Analyse du questionnaire et synthèse

## Le projet en quelques mots



### Objectifs et description

Dans le cadre de la découverte des métiers et du champ professionnel Vente - Distribution - Logistique, le Marché International de Rungis constitue une sortie pédagogique particulièrement riche pour les élèves de SEGPA.

La visite débute dès 4h30 du matin et se termine vers 8h, permettant aux élèves de plonger au cœur de l'activité du plus grand marché de produits frais au monde.

Ils explorent plusieurs secteurs : Produits de la mer et d'eau douce, Fruits et légumes, Produits carnés, Produits laitiers et gastronomie, Horticulture et décoration.

Un guide professionnel, fort d'une longue expérience à Rungis, accompagne la visite. Il présente l'histoire du marché, les différents produits, les techniques de vente, et facilite la rencontre avec des professionnels qui assurent chaque jour le fonctionnement de cette plateforme logistique d'envergure.

Au-delà de la découverte des métiers, cette sortie permet également aux élèves de prendre conscience de la réalité du travail de nuit et de comprendre les enjeux économiques et humains liés à l'organisation d'un tel marché.



**RUNGIS**  
MARCHÉ INTERNATIONAL



## SEMAINE DE L'ORIENTATION: COMMENT L'INTELLIGENCE ARTIFICIELLE INFLUENCE-T-ELLE L'ÉVOLUTION DES MÉTIERS ET DES PRATIQUES PROFESSIONNELLES ?



**Avec qui ?** Directrice adjointe chargée de  
Segpa et les professionnels



**Qui ?** Elèves de troisième



**Quand ?** Troisième trimestre



**Où ?** Collège Henri Wallon, Bezons (95)



## Le projet en quelques mots



### Objectifs et description

Nous avons organisé une semaine de l'orientation, pour les élèves de troisième de l'établissement, qui avait pour thématique l'intelligence artificielle.

Les objectifs étaient pluriels : acculturer les élèves aux pratiques de l'IA en les faisant pratiquer; puis leur permettre de rencontrer des professionnels afin qu'ils puissent d'une part ouvrir le champ des possibles concernant leur projet d'orientation, puis d'autre part mieux appréhender la façon dont le monde professionnel s'empare de l'IA.

Chaque classe de troisième a ainsi pu bénéficier de deux heures d'atelier : la première heure consistait en effet à sensibiliser les élèves aux pratiques de l'IA, quant à la seconde heure il s'agissait de faire intervenir un professionnel afin qu'il présente son parcours, son métier et l'impact de l'arrivée de l'IA dans sa profession.

Diaporama de présentation de la semaine de  
l'orientation consacrée à l'IA







### CÉRÉMONIE DE REMISE DES DIPLÔMES



**Avec qui ?** Professeure de VDL et cheffe de cuisine



**Qui ?** Elèves de 3e SEGPA VDL



**Quand ?** Novembre



**Combien ?** 0 €



**Où ?** Collège Henri Wallon, Vigneux-sur-Seine (91)



### Organisation

#### Avant la cérémonie :

- Rencontre avec la cheffe de cuisine
- Gestion des stocks
- Prise de connaissance des fiches produits
- Entraînement à l'accueil
- Mise en valeur de la salle de réception

#### Pendant la cérémonie :

- Accueil des anciens élèves, des familles et des officiels (maire, président du conseil départemental...)

#### Après la cérémonie :

- Rangement de la salle
- Bilan

## Le projet en quelques mots



### Objectifs et description

Les élèves sont chargés de l'accueil des anciens élèves, des familles et des invités officiels de la cérémonie des diplômes.

Ils travaillent en collaboration avec la cheffe de cuisine pour réceptionner les marchandises, prendre connaissance des produits confectionnés et répondre aux invités en cas de sollicitations.

Ils mettent en pratique les activités de référence du champ professionnel Vente – Distribution – Logistique : réception des produits, rangement des produits, gestion du stock, relation client, respect des règles d'hygiène et de sécurité.

Ils participent à la vie de l'établissement et au rayonnement de la SEGPA.



### Consommables et Matériel

- Gants
- Blouse
- Charlotte
- Sur-chaussures
- Tenue professionnelle (chemise et pantalon)





### ACCUEIL ÉVÈNEMENTIEL



**Avec qui ?** Professeur de VDL et HAS



**Qui ?** Elèves de 3e SEGPA VDL et HAS  
du collège Jean Bullant d'Écouen (95)



**Quand ?** Septembre



**Combien ?** 0 €



**Où ?** Château de la Renaissance,  
Écouen (95)



### Organisation

#### Avant la cérémonie :

- Visite du Château d'Écouen : repérage des lieux, découverte de la salle de réception, rencontre avec les professionnels impliqués
- Préparation du service : répartition des rôles (accueil, service, gestion des boissons et des produits confectionnés)
- Entraînement aux techniques professionnelles : accueil des invités, service en buffet, dressage des tables
- Organisation de la salle de réception : mise en place des tables, du buffet et des espaces d'accueil

#### Pendant la cérémonie :

- Accueil des invités : orientation des chefs d'établissement
- Service du petit-déjeuner : présentation et distribution des produits (boissons, viennoiseries, etc.)
- Gestion du buffet : approvisionnement, respect des règles d'hygiène et de sécurité
- Interaction avec les invités : posture professionnelle, réponse aux demandes

#### Après la cérémonie :

- Nettoyage et rangement : tables, buffet ...
- Bilan collectif : retour réflexif sur l'expérience, analyse des points forts et des axes d'amélioration

## Le projet en quelques mots



### Objectifs et description

Dans le cadre de leur formation, les élèves de 3<sup>e</sup> SEGPA VDL et HAS participent à l'organisation et au service d'un petit-déjeuner destiné à accueillir 110 nouveaux chefs d'établissement, en présence du Directeur académique des services départementaux de l'Éducation nationale du Val-d'Oise, M. Olivier Wambecke.

Ce projet permet aux élèves d'acquérir et de mettre en pratique des compétences en organisation logistique, accueil, service et gestion des espaces de réception. Il leur offre une expérience immersive dans un cadre prestigieux, professionnalisant et valorisant.



### Consommables et Matériel

- Gants
- Tablier
- Tenue professionnelle (chemise et pantalon)





# RÉALISATIONS CONCRÈTES



PROJETS  
QUELQUES EXEMPLES



## CAFÉ GOURMAND



**Avec qui ?** Professeure de VDL et boulangerie



**Qui ?** Elèves de 3e SEGPA VDL



**Quand ?** de novembre à juin



**Combien ?** 0.60 € la mini-viennoiserie et 0.30 € la boisson chaude



**Où ?** Collège Henri Wallon, Vigneux-sur-Seine (91)

## Le projet en quelques mots



### Objectifs et description

Deux matinées par semaine, les élèves de SEGPA proposent à la vente des mini-viennoiseries et des boissons chaudes au personnel du collège. Cette activité, appelée "café gourmand", permet de mettre en pratique l'ensemble des activités de référence du champ professionnel Vente – Distribution – Logistique : réception, mise en rayon, tenue de caisse, gestion du stock, inventaire, relation client, respect des règles d'hygiène et de sécurité.

Ce projet est également valorisé lors des temps forts de la vie de l'établissement, comme la journée portes ouvertes, offrant ainsi aux élèves une expérience de vente en situation réelle, tout en contribuant au rayonnement de la SEGPA.



### Consommables et Matériel

- Comptoir
- Caisse enregistreuse
- Cartes de visite et Cartes de fidélité
- Tampon pour carte de fidélité
- Affichage
- Décoration (opportunités calendaires)
- Nappe
- Tabliers et Gants
- Pince de service
- Corbeilles
- Cafetière avec filtre intégré
- Bouilloire et Bouteille isotherme
- Gobelets en carton, Serviettes en papier
- Touillettes en bois
- Sucre en morceaux
- Chocolat lacté en poudre
- Café en poudre, Sachets de thé et Cappuccino



# RÉALISATIONS CONCRÈTES



PROJETS  
QUELQUES EXEMPLES



## VENTE DE PRODUITS LOCAUX ET ARTISANAUX



**Avec qui ?** Professeure de VDL, le professeur d'habitat et le PE de français



**Qui ?** Elèves de 4e SEGPA VDL



**Quand ?** d'octobre à mars



**Combien ?** 450 €/CA : 1000 €/  
Bénéfice : 550 €



**Où ?** Collège Pierre et Marie Curie,  
L'Isle-Adam (95)



## Consommables et Matériel

Shampoings solides et savons de Soisy-sous-Montmorency

Miel de Corneilles-en-Parisis

Cire d'abeille du rucher Mériel

Bois

Peinture

Caisse enregistreuse

Terminal SumUP

Sachets d'emballage

Tables

Ordinateur

Imprimante

Feuilles

Cartons

Tenue professionnelle

## Le projet en quelques mots



### Objectifs et description

Dans le cadre de projets de vente liés au champ professionnel VDL, les élèves commercialisent des produits locaux et artisanaux à différentes occasions : remise des bulletins aux familles, ventes privées destinées au personnel du collège, et ventes flash publiées sur le site internet de l'établissement.

Ce projet vise à faire découvrir aux élèves la richesse de la production locale, avec des produits comme le miel de Corneilles-en-Parisis ou les savons et shampoings solides de Soisy-sous-Montmorency. Il s'inscrit dans une logique de co-intervention avec le champ professionnel Habitat, autour de la fabrication d'objets artisanaux : nichoirs à oiseaux, nichoirs à chauves-souris, hôtels à insectes, damiers, dérouleurs pour essuie-tout, dessous de plats et bougies en cire d'abeille issues du rucher pédagogique de Mériel.

Le projet mobilise également des enseignants de français et d'arts plastiques, dans la réalisation d'affiches, flyers, courriers et mails professionnels, permettant ainsi de renforcer les compétences langagières, numériques et graphiques des élèves.

Enfin, ce projet s'inscrit dans le Parcours Avenir, en offrant aux élèves une première approche de l'environnement économique, social et professionnel dans lequel ils évoluent, et leur permet de valoriser leur travail auprès des familles et d'un public extérieur.





# RÉALISATIONS CONCRÈTES



PROJETS  
QUELQUES EXEMPLES



+ de ressources pédagogiques



## ECOLE EN ENTREPRISE AVEC CARREFOUR MARKET



**Avec qui ?** Professeure de VDL, les employés et direction de Carrefour



**Qui ?** Elèves de 3e SEGPA VDL



**Quand ?** Octobre à juin



**Combien ?** 0€



**Où ?** Collège Léonard de Vinci, Guigneville (91) et Carrefour Market, La Ferté-Alais (91)



### Organisation

#### En salle de classe :

- Travail sur les devis, la communication téléphonique, les étapes de la vente, le plan du magasin (zones chaudes et froides + agencement)
- Création de capsules vidéos (les métiers, les missions et les tâches dans un magasin, présentation du projet)

#### Dans le magasin pédagogique :

- Apprentissage des gestes professionnels
- Apprentissage des postures de travail
- Etude de la rotation des dates et DLC

#### En Ecole En Entreprise (en binôme ou trinôme) :

- Mise en rayon
- Dépotage des palettes
- Facing
- Drive
- Traitement des déchets
- Rotation des dates et vérification des DLC
- Accompagnement client, information client, conseil client, aide à la boulangerie, aide à l'accueil
- Rangement réserve + chambre froide

## Le projet en quelques mots



### Objectifs et description

Mettre en pratique la théorie dans la vie réelle et découvrir les métiers.

Le partenariat consiste à emmener les élèves de 3<sup>ème</sup> du champ VDL 4h tous les jeudis après-midi à Carrefour Market afin de mettre en pratique les compétences nécessaires au fonctionnement d'un magasin.

Les activités se font toujours au minimum en binôme ou trinôme. Les élèves tournent sur toutes les missions dans le magasin et peuvent ainsi appliquer réellement les compétences étudiées en classe et magasin pédagogique, sous la direction de l'enseignant et des professionnels.

Grâce à ce partenariat, les élèves développent les compétences du champ VDL et comprennent le lien entre les 3 pôles Vente - Distribution - Logistique. Les élèves apprennent et comprennent beaucoup plus facilement et plus efficacement en pratique réelle encadrée.

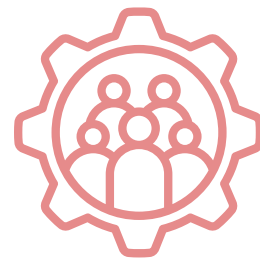
Les élèves développent en plus des compétences de savoir-être et la confiance en soi. En effet, l'autonomie entre en ligne de compte au fur et à mesure de l'avancée de l'année. En fin d'année, les élèves sont complètement autonomes et fiers du travail accompli seuls.

En délocalisant la classe dans l'entreprise, la démarche de l'Ecole En Entreprise permet aux élèves et à leurs enseignants d'investir les plateaux techniques réels et de travailler en lien direct avec les entreprises. Les élèves découvrent le monde professionnel, et affinent leur projet d'orientation à travers des situations de terrain, des rencontres avec des acteurs économiques locaux, et des activités pédagogiques contextualisées et adaptées.

**Carrefour**  
*market*



# PLUS DE RESSOURCES



## RÉGLEMENTATION



## SITES INSTITUTIONNELS

